

**UCHWAŁA NR XLII/273/2013
RADY MIEJSKIEJ W WOŁOWIE**

z dnia 15 lutego 2013 r.

**w sprawie uchwalenia Miejscowego Planu Zagospodarowania Przestrzennego zespołu wsi: Boraszyn,
Tarchalice, Wodnica – Gmina Wołów – Strefa V**

Na podstawie art. 18 ust. 2 pkt 5 ustawy z dnia 8 marca 1990r. o samorządzie gminnym (tekst jednolity; Dz. U. z 2001 r. Nr 142, poz. 1591; ze zmianami) w zw. z art. art. 20 ust. 1 oraz art. 27 ustawy z dnia 27 marca 2003 roku o planowaniu i zagospodarowaniu przestrzennym (tekst jednolity; Dz. U. z 2012 roku, poz. 647; ze zmianami), w nawiązaniu do uchwały Nr XLIII/329/09 Rady Miejskiej w Wołowie z dnia 26 listopada 2009 r. oraz po stwierdzeniu, że ustalenia niniejszego planu nie naruszają ustaleń Studium uwarunkowań i kierunków zagospodarowania przestrzennego miasta i gminy Wołów, Rada Miejska w Wołowie uchwala, co następuje:

**Rozdział I.
PRZEPISY OGÓLNE**

§ 1. 1. Ustala się Miejscowy Plan Zagospodarowania Przestrzennego zespołu wsi: Boraszyn, Tarchalice, Wodnica – Gmina Wołów – Strefa V- wg treści określonej w niniejszej uchwale.

2. Integralną częścią miejscowego planu zagospodarowania przestrzennego zespołu wsi: Boraszyn, Tarchalice, Wodnica – Gmina Wołów – Strefa V są następujące załączniki:

- 1) załącznik nr 1 – Boraszyn w skali 1:2000;
- 2) załącznik nr 2 – Tarchalice w skali 1:2000;
- 3) załącznik nr 3 – rozstrzygnięcie dotyczące sposobu rozpatrzenia uwag do projektu planu;
- 4) załącznik nr 4 – rozstrzygnięcie o sposobie realizacji zapisanych w planie inwestycji z zakresu infrastruktury technicznej należących do zadań własnych gminy;

są integralną częścią miejscowego planu zagospodarowania przestrzennego zespołu wsi: Boraszyn, Tarchalice, Wodnica – Gmina Wołów – Strefa V.

3. Plan został sporządzony zgodnie z zasadami określonymi w ustawie z dnia 27 marca 2003 r. o planowaniu i zagospodarowaniu przestrzennym (tekst jednolity; Dz. U. z 2012 roku, poz. 647; ze zmianami).

4. Obowiązującymi ustaleniami planu są następujące oznaczenia graficzne rysunku planu:

- 1) granice opracowania miejscowego planu zagospodarowania przestrzennego;
- 2) linie rozgraniczające tereny o różnym przeznaczeniu lub różnych zasadach zagospodarowania;
- 3) symbole określające przeznaczenie terenów;
- 4) granice stref ochrony sanitarnej cmentarzy;
- 5) granice stref ochrony konserwatorskiej;
- 6) lokalizacja budynków i obszarów wpisanych do ewidencji zabytków;
- 7) lokalizacja stanowisk archeologicznych;
- 8) lokalizacja stanowisk roślin i zwierząt chronionych;
- 9) granica parku krajobrazowego;
- 10) granica obszaru chronionego krajobrazu;
- 11) granice rezerwatu przyrody;
- 12) granice obszarów Natura 2000;
- 13) granice obszarów zalewowych Q 1%;
- 14) granice zalewu z 1997 roku.

5. Pozostałe oznaczenia graficzne posiadają znaczenie informacyjne, sugerujące określone rozwiązania przestrzenne i regulacyjne.

§ 2.

Ilekcroć w dalszych przepisach niniejszej uchwały jest mowa o:

- 1) uchwale – rozumie się przez to niniejszą uchwałę;
- 2) planie – rozumie się przez to miejscowy plan zagospodarowania przestrzennego, o którym mowa w §1 niniejszej uchwały;
- 3) rysunku planu – rozumie się przez to graficzne zapisy planu, będące załącznikami graficznymi do uchwały Rady Miejskiej w Wołowie:
 - a) załącznik nr 1 – Boraszyn w skali 1:2000;
 - b) załącznik nr 2 – Tarchalice w skali 1:2000;przedstawione na mapach spełniającej wymogi art. 16 ust. 1 ustawy z dnia 27 marca 2003r. o planowaniu i zagospodarowaniu przestrzennym (tekst jednolity Dz. U. Nr 80 poz. 717 z 2003r. ze zmianami);
- 4) przepisach szczególnych – rozumie się przez to przepisy ustaw wraz z aktami wykonawczymi, normy branżowe oraz ograniczenia w dysponowaniu terenem, wynikające z prawomocnych decyzji administracyjnych;
- 5) terenie – rozumie się przez to obszar wyznaczony na rysunku planu liniami rozgraniczającymi, w którego każdym punkcie obowiązują te same ustalenia;
- 6) przeznaczeniu podstawowym terenu – rozumie się przez to funkcję wyznaczoną do lokalizacji w danym terenie, które w ramach realizacji planu winno stać się przeważającą (dominującą) formą wykorzystania terenu, a wprowadzenie innych niż podstawowa funkcji jest dopuszczalne wyłącznie pod warunkiem spełnienia ustaleń szczegółowych niniejszej uchwały;
- 7) przeznaczeniu uzupełniającym, dopuszczalnym terenu – rozumie się przez to funkcję inną niż podstawowa, dopuszczoną do lokalizacji na danym terenie przy spełnieniu dodatkowych warunków niniejszej uchwały i nie przekraczającej 20% powierzchni terenu, chyba, że inaczej mówi niniejsza uchwała, oraz wcześniejszej lub równoczesnej realizacji przeznaczenia podstawowego;
- 8) Powierzchnia utwardzona – należy przez to rozumieć obszar nie zajęty pod budynki i nie stanowiący powierzchni biologicznie czynnej np. chodniki, miejsca postojowe;
- 9) nieprzekraczalnych liniach zabudowy – linia ograniczająca fragment terenu, na wyłącznie którym dopuszcza się wznoszenie budynków; linia ta nie dotyczy podziemnych części obiektów budowlanych, balkonów, wykuszy, loggii, gzymsów, okapów, zadaszeń nad wejściami do budynków, elementów odwodnienia, elementów wystroju elewacji, schodów prowadzących do budynków, pochylni dla niepełnosprawnych i innych podobnych elementów budynków, których zasięg może być ograniczony w ustaleniach planu;
- 10) urządzeniach infrastruktury technicznej – rozumie się przez to sieci wodociągowe, elektroenergetyczne, gazownicze, ciepłownicze, kanalizacyjne, telekomunikacyjne (infrastruktura techniczna liniowa) oraz stacje transformatorowe, stacje rozdzielcze (infrastruktura techniczna kubaturowa);
- 11) wysokość budynku – rozumie się przez to wysokość budynku liczoną od poziomu terenu do kalenicy bądź najwyższego punktu dachu;
- 12) powierzchnia zabudowana – obszar zajęty przez budynek lub budynki, ograniczony zewnętrznym obrysem ścian zewnętrznych na poziomie terenu;
- 13) wskaźniku intensywności zabudowy – rozumie się przez to wartość sumy powierzchni całkowitej zabudowy wszystkich kondygnacji nadziemnych i przyziemnych obiektów stałych zlokalizowanych na działce (terenie) do powierzchni działki (terenu) na której został zlokalizowany;
- 14) budynku gospodarczym – rozumie się przez to budynek przeznaczony do wykonywania prac warsztatowych oraz do przechowywania materiałów i narzędzi, w zabudowie zagrodowej rozumie się przez to budynek inwentarski oraz budynek do przechowywania środków i sprzętu do produkcji rolnej oraz płodów rolnych;
- 15) obiekcie małej architektury – rozumie się przez to niewielkie obiekty, a w szczególności:

- a) posągi, wodotryski i inne obiekty architektury ogrodowej,
 - b) użytkowe służące rekreacji codziennej i utrzymaniu porządku, jak: ławeczki, śmietniki itp.,
- 16) urządzenia towarzyszące – rozumie się przez to wszelkie urządzenia niezbędne do obsługi danego terenu, np. w zakresie infrastruktury technicznej;
- 17) zieleni urządzonej, o charakterze parkowym – rozumie się przez to zieleni wielopoziomową użytkowaną rekreacyjnie;
- 18) obiekcie budowlanym – należy przez to rozumieć:
- a) budynek wraz z instalacjami i urządzeniami technicznymi,
 - b) budowlę stanowiącą całość techniczno-użytkową wraz z instalacjami i urządzeniami,
 - c) obiekt małej architektury;

Rozdział II.

ZASADY ZAGOSPODAROWANIA TERENÓW

§ 3. Zasady ogólne

1. Przeznaczenie terenów oraz linie rozgraniczające tereny o różnym przeznaczeniu lub różnych zasadach zagospodarowania:

1) obszar objęty planem przeznaczony jest pod teren:

- MNR – tereny zabudowy zagrodowej i mieszkaniowej jednorodzinnej,
- RM – tereny zabudowy zagrodowej,
- U – tereny usług,
- UK – tereny obiektów sakralnych i kultury,
- US – tereny usług sportu i rekreacji,
- UT – tereny turystyczno – rekreacyjne,
- ZP – tereny zieleni parkowej,
- Rł – tereny rolnicze, łąki, pastwiska, nieużytki,
- ZC – tereny cmentarzy,
- ZL – tereny lasów,
- ZLd – tereny dolesień,
- ZLU – tereny obsługi gospodarki leśnej,
- E – tereny urządzeń infrastruktury technicznej związanych z zaopatrzeniem w energię elektryczną,
- NO – tereny urządzeń infrastruktury technicznej związanych z odprowadzaniem i unieszkodliwianiem ścieków,
- TW – tereny urządzeń związanych z ochroną przeciwpowodziową,
- R – tereny rolnicze,
- WS – tereny wód,
- KDG – drogi klasy głównej,
- KDL – drogi klasy lokalnej,
- KDD – drogi klasy dojazdowej,
- KDPJ – ciągi pieszo – jezdne,
- KK – tereny komunikacji kolejowej,

2) linie rozgraniczające tereny są określone na rysunku planu;

- 3) zasady zagospodarowania terenów są określone odpowiednio w § 4;
- 4) zasady ochrony i kształtowania ładu przestrzennego;
- 5) ustala się wymóg kształtowania terenów objętych planem tak, by tworzyły harmonijną całość z sąsiednimi terenami i nie zakłócały swojej formą wyglądu terenów sąsiednich;
- 6) na terenie objętym planem nie występują tereny wymagające rewitalizacji.

2. Zasady ochrony środowiska, przyrody i krajobrazu kulturowego:

- 1) potrzeby ochrony środowiska określa § 7;
- 2) na obszarze objętym planem znajduje się obszar Natura 2000 PLH020002 „Dębniańskie Mokradła”;
- 3) na obszarze objętym planem znajduje się obszar Natura 2000 PLB020008 „Łęgi Odrzańskie”;
- 4) na obszarze objętym planem znajduje się obszar Natura 2000 PLH020018 „Łęgi Odrzańskie”;
- 5) na obszarze objętym planem znajduje się Park Krajobrazowy „Dolina Jezierzycy”.

3. Zasady ochrony dziedzictwa kulturowego i zabytków oraz dóbr kultury współczesnej określone są w § 8.

4. Wymagania wynikające z potrzeb kształtowania przestrzeni publicznych.

5. Parametry i wskaźniki kształtowania zabudowy oraz zagospodarowania terenu, w tym linie zabudowy, gabaryty obiektów i wskaźniki intensywności zabudowy:

- 1) parametry i wskaźniki kształtowania zabudowy oraz zagospodarowania terenu określa § 4;
- 2) brak linii zabudowy na rysunku planu oznacza, że lokalizacja budynku jest dowolna zgodnie z zachowaniem wymogów Prawa Budowlanego;
- 3) wszelkie obiekty o wysokości równej i większej od 50 m npt podlegają każdorazowo, przed wydaniem decyzji o pozwoleniu na budowę, zgłoszeniu do Szefostwa Służby Ruchu Lotniczego SZ RP, ul. Żwirki i Wigury 1C, 00-912 Warszawa 65.

6. Granice i sposoby zagospodarowania terenów lub obiektów podlegających ochronie, ustalonych na podstawie odrębnych przepisów, w tym terenów górniczych, a także narażonych na niebezpieczeństwo powodzi oraz zagrożonych osuwaniem się mas ziemnych:

- 1) na terenie objętym planem nie występują tereny górnicze;
- 2) na terenie objętym planem występują tereny zagrożone powodzią.

7. Szczególne zasady i warunki scalania i podziału nieruchomości objętych planem miejscowym określa § 9;

8. Szczególne warunki zagospodarowania terenów oraz ograniczenia w ich użytkowaniu, w tym zakaz zabudowy określa § 4.

9. Zasady modernizacji, rozbudowy i budowy systemów komunikacji i infrastruktury technicznej;

- 1) zasady rozbudowy i budowy systemu komunikacyjnego określa § 5;
- 2) zasady rozbudowy i budowy infrastruktury technicznej określa § 6.

10. Sposób i termin tymczasowego zagospodarowania, urządzenia i użytkowania terenów: na terenie objętym planem ustala się możliwość tymczasowego zagospodarowania i urządzenia terenu do momentu podjęcia nowych działań inwestycyjnych.

11. Stawki procentowe, na podstawie, których ustala się opłatę, o której mowa w art. 36 ust.4. ustawy o planowaniu i zagospodarowaniu przestrzennym z dn. 27 marca 2003 r., ustala § 10.

12. W liniach rozgraniczających terenów dopuszcza się lokalizację sieci i urządzeń uzbrojenia technicznego.

13. W celu zapewnienia możliwości prowadzenia prac konserwatorskich, przy ciekach wodnych i rowach melioracyjnych wprowadza się pasy wolne od zainwestowania o szerokości min 3 m (od górnej krawędzi rowu) po obu stronach cieków.

14. Obowiązuje strefa ochronna lasu w odległości 10 m od linii rozgraniczającej terenu ZL, w granicach, której wyklucza się lokalizację zabudowy.

15. Obowiązuje strefa bezpieczeństwa od napowietrznych linii energetycznych średniego napięcia w odległości 5 m od osi linii, wolna od zabudowy oraz dolesień.

16. Dopuszcza się wykorzystanie terenów niezainwestowanych pod inne miejsca startów i lądowań dla mikrołotów.

17. Za zgodne z planem uznaje się istniejące zakłady usługowe zlokalizowane w terenach zainwestowanych.

18. Istniejące obiekty powstałe na podstawie dotychczasowych aktów prawnych mogą być użytkowane w sposób dotychczasowy.

19. Poza zasadami usytuowania budynku określonymi w przepisach odrębnych, dopuszcza się sytuowanie budynku zwróconego ścianą bez otworów okiennych lub drzwiowych w stronę granicy z sąsiednią działką budowlaną w odległości 1,5 m od tej granicy lub bezpośrednio przy tej granicy.

20. W obszarze objętym planem wyznacza się wytyczne dla przestrzeni publicznej:

- 1) funkcję kultury, oznaczoną na rysunku planu symbolem UK,
- 2) funkcję sportu i rekreacji, oznaczoną na rysunku planu symbolem US,
- 3) funkcję zieleni parkowej, oznaczoną na rysunku planu symbolem ZP,

§ 4. Przeznaczenie terenów, lokalne warunki, zasady i standardy kształtowania zabudowy i urządzania terenu

I – załącznik graficzny nr 1 – Boraszyn

1. MNR/(1-12) – przeznaczenie podstawowe- tereny zabudowy zagrodowej i mieszkaniowej jednorodzinnej.

- 1) dopuszczalne kierunki przekształceń: zmiany sposobu użytkowania istniejących budynków mieszkalnych i gospodarczych na cele zabudowy mieszkaniowej, agroturystycznej oraz usług towarzyszących, zgodnie z obowiązującymi przepisami szczególnymi;
- 2) przeznaczenie uzupełniające:
 - a) usługi nie wymagające wielokrotnego w ciągu doby (ponad 2 kursy) i uciążliwego (ponad 3,5 tony) transportu dostawczego,
 - b) zabudowa mieszkaniowa jednorodzinna,
 - c) urządzenia towarzyszące,
 - d) zieleń urządzona;
- 3) zabrania się lokalizowania w granicach działek obiektów i urządzeń usługowych lub hodowlanych, stwarzających zagrożenie lub uciążliwości dla mieszkańców i środowiska przyrodniczego;
- 4) ustala się warunki, zasady i standardy kształtowania zabudowy i urządzania terenu:
 - a) ustala się maksymalną wysokość noworealizowanych budynków mieszkalnych na dwie kondygnacje naziemne plus poddasze użytkowe – maksymalna wysokość budynku od poziomu gruntu do kalenicy dachu na 12 m,
 - b) obowiązuje stosowanie w przebudowywanych i nowoprojektowanych budynkach mieszkalnych połaci dachowych o spadkach 30 - 45°. Dopuszcza się stosowanie dachów jednospadowych wyłącznie w budynkach usługowych, garażowych, gospodarczych lub towarzyszących,
 - c) obowiązuje maksymalna wysokość noworealizowanych ogrodzeń od dróg publicznych i terenów publicznych do 1,8 m. Ustala się maksymalny udział ogrodzenia pełnego izolującego optycznie na 35 % powierzchni ogrodzenia,
 - d) dla ogrodzeń zaleca się stosowanie materiałów naturalnych z przewagą drewna i kamienia bądź żywopłotów,
 - e) w przypadku lokalizacji funkcji towarzyszących ustala się obowiązek wydzielenia w obrębie własności miejsc postojowych dla samochodów użytkowników stałych i przebywających okresowo.
- 5) maksymalna powierzchnia zabudowy nie może przekroczyć 40% powierzchni działki.
- 6) minimalna powierzchnia biologicznie czynna nie może być mniejsza niż 20% powierzchni działki.

2. RM/(1-2) – przeznaczenie podstawowe- tereny zabudowy zagrodowej.

- 1) dopuszczalne kierunki przekształceń: zmiany sposobu użytkowania istniejących budynków mieszkalnych i gospodarczych na cele zabudowy mieszkaniowej, agroturystycznej oraz usług towarzyszących, zgodnie z obowiązującymi przepisami szczególnymi;
- 2) przeznaczenie uzupełniające:
 - a) usługi nie wymagające wielokrotnego w ciągu doby (ponad 2 kursy) i uciążliwego (ponad 3,5 tony) transportu dostawczego,
 - b) urządzenia towarzyszące,
 - c) zieleni urządzona;
- 3) zabrania się lokalizowania w granicach działek obiektów i urządzeń usługowych lub hodowlanych, stwarzających zagrożenie lub uciążliwości dla mieszkańców i środowiska przyrodniczego;
- 4) ustala się warunki, zasady i standardy kształtowania zabudowy i urządzania terenu:
 - a) ustala się maksymalną wysokość nowo realizowanych budynków na trzy kondygnacje naziemne – maksymalna wysokość ściany liczona od podstawy ściany do okapu dachu na 8 m,
 - b) obowiązuje stosowanie w przebudowywanych i nowoprojektowanych budynkach mieszkalnych połaci dachowych o spadkach 30 - 45°. Dopuszcza się stosowanie dachów jednospadowych wyłącznie w budynkach usługowych, garażowych, gospodarczych lub towarzyszących,
 - c) obowiązuje maksymalna wysokość nowo realizowanych ogrodzeń od dróg publicznych i terenów publicznych do 1,8 m. Ustala się maksymalny udział ogrodzenia pełnego izolującego optycznie na 35 % powierzchni ogrodzenia,
 - d) dla ogrodzeń zaleca się stosowanie materiałów naturalnych z przewagą drewna i kamienia bądź żywopłotów,
 - e) w przypadku lokalizacji funkcji towarzyszących ustala się obowiązek wydzielenia w obrębie własności miejsc postojowych dla samochodów użytkowników stałych i przebywających okresowo.
- 5) maksymalna powierzchnia zabudowy nie może przekroczyć 50% powierzchni działki.
- 6) minimalna powierzchnia biologicznie czynna nie może być mniejsza niż 10% powierzchni działki.

3. UK/(1) – przeznaczenie podstawowe – tereny obiektów sakralnych i kultury, ustalone jako cele publiczne, dopuszczalne kierunki przekształceń:

- 1) przebudowy i remonty istniejących obiektów sakralnych i kultury, z zachowaniem obecnej formy architektonicznej i skali zabudowy,
- 2) zmiany sposobu użytkowania obiektów towarzyszących, z zachowaniem formy architektonicznej harmonizującej z dominującymi obiektami sakralnymi i kultury.
- 3) maksymalna powierzchnia zabudowy nie może przekroczyć 50% powierzchni działki.
- 4) minimalna powierzchnia biologicznie czynna nie może być mniejsza niż 10% powierzchni działki.

4. US/(1) – przeznaczenie podstawowe – tereny usług sportu i rekreacji na wydzielonych działkach,

- 1) dopuszczalne kierunki przekształceń:
 - a) przebudowy i remonty, zmiany sposobu użytkowania istniejących obiektów z zachowaniem dominującej funkcji usługowej, z zastrzeżeniem zgodności z obowiązującymi przepisami szczególnymi,
 - b) ustala się wymóg zagospodarowania terenu zielenią urządzoną, w tym zielenią izolacyjną na granicy terenu;
- 2) dopuszcza się budowę obiektów usługowych dla potrzeb sportu i rekreacji wraz z urządzeniami związanymi z ich obsługą oraz zielenią;
- 3) ustala się jako przeznaczenie dopuszczalne:
 - a) usługi handlu i gastronomii nie zajmujące więcej niż 30% terenu, towarzyszące funkcji dominującej, służące obsłudze tego terenu,

- b) urządzenia towarzyszące,
 - c) zieleni urządzona;
- 4) ustala się zakaz lokalizowania zabudowy mieszkaniowej i mieszkaniowo – usługowej,
- 5) ustala się lokalne warunki, zasady i standardy kształtowania zabudowy i urządzania terenu:
- a) maksymalna wysokość zabudowy mierzona od poziomu terenu (najniższego) do okapu dachu dla obiektów sportowych i usługowych nie może przekroczyć 16m,
- 6) dopuszcza się lokalizację stacji transformatorowych na terenach stanowiących własność inwestorów, służące obsłudze terenów na których są zlokalizowane oraz terenów sąsiednich.
- 7) maksymalna powierzchnia zabudowy nie może przekroczyć 50% powierzchni działki.
- 8) minimalna powierzchnia biologicznie czynna nie może być mniejsza niż 20% powierzchni działki.
5. R1/(1-17) – przeznaczenie podstawowe – tereny rolnicze, łąki, pastwiska, nieużytki:
- 1) ustala się bezwzględny zakaz lokalizacji obiektów kubaturowych;
 - 2) dopuszcza się prowadzenie sieci napowietrznej i podziemnej infrastruktury technicznej, stacji transformatorowych, zgodnie z obowiązującymi przepisami szczególnymi;
 - 3) dopuszcza się prowadzenie utwardzonych dróg dojazdowych (gospodarczych);
 - 4) dopuszcza się zalesienie terenu po spełnieniu wymogów zawartych w przepisach szczegółowych;
 - 5) dopuszcza się lokalizację niekubaturowych urządzeń sportu i rekreacji
6. ZL/(1-9) – przeznaczenie podstawowe – tereny lasów:
- 1) gospodarkę leśną należy prowadzić zgodnie z wymogami ochrony środowiska oraz w oparciu o plany urządzania lasów;
 - 2) dopuszcza się możliwość częściowego przeznaczenia kompleksów leśnych na cele rekreacyjno –wypoczynkowo - sportowe (ścieżki zdrowia, ścieżki dydaktyczne, ścieżki rowerowe) pod warunkiem wcześniejszego uzgodnienia z zarządcą;
 - 3) dopuszcza się możliwość lokalizacji obiektów kubaturowych i niekubaturowych związanych z gospodarką leśną;
7. ZLd/(1) – przeznaczenie podstawowe – tereny dolesień:
- 1) gospodarkę leśną należy prowadzić zgodnie z wymogami ochrony środowiska oraz w oparciu o plany urządzania lasów;
 - 2) dopuszcza się możliwość częściowego przeznaczenia kompleksów leśnych na cele rekreacyjno –wypoczynkowo - sportowe (ścieżki zdrowia, ścieżki dydaktyczne, ścieżki rowerowe) pod warunkiem wcześniejszego uzgodnienia z zarządcą;
 - 3) dopuszcza się możliwość lokalizacji obiektów kubaturowych i niekubaturowych związanych z gospodarką leśną;
8. TW/(1) – przeznaczenie podstawowe – tereny urządzeń związanych z ochroną przeciwpowodziową (wałów):
- 1) obowiązuje lokalizacja urządzeń i obiektów związanych z ochroną przeciwpowodziową;
 - 2) dopuszcza się prowadzenie utwardzonych dróg dojazdowych (gospodarczych).
9. R/(1-12) – przeznaczenie podstawowe – tereny rolnicze – uprawy polowe:
- 1) ustala się bezwzględny zakaz lokalizacji obiektów kubaturowych;
 - 2) dopuszcza się prowadzenie sieci napowietrznej i podziemnej infrastruktury technicznej, stacji transformatorowych, zgodnie z obowiązującymi przepisami szczególnymi;
 - 3) dopuszcza się prowadzenie utwardzonych dróg dojazdowych (gospodarczych);
 - 4) dopuszcza się zalesienie terenu po spełnieniu wymogów zawartych w przepisach szczegółowych.

10. WS/(1-5) – przeznaczenie podstawowe – tereny wód otwartych, płynących i stawów rekreacyjnych

- 1) dopuszcza się przebudowę i realizację nowych urządzeń wodnych pod warunkiem ich zgodności z obowiązującymi przepisami szczególnymi;
- 2) dopuszcza się użytkowanie rekreacyjne.

5. US/(1) – przeznaczenie podstawowe – tereny usług sportu i rekreacji na wydzielonych działkach,

- 1) dopuszczalne kierunki przekształceń:
 - a) przebudowy i remonty, zmiany sposobu użytkowania istniejących obiektów z zachowaniem dominującej funkcji usługowej, z zastrzeżeniem zgodności z obowiązującymi przepisami szczególnymi,
 - b) ustala się wymóg zagospodarowania terenu zielenią urządzoną, w tym zielenią izolacyjną na granicy terenu;
- 2) dopuszcza się budowę obiektów usługowych dla potrzeb sportu i rekreacji wraz z urządzeniami związanymi z ich obsługą oraz zielenią;
- 3) ustala się jako przeznaczenie dopuszczalne:
 - a) usługi handlu i gastronomii nie zajmujące więcej niż 30% terenu, towarzyszące funkcji dominującej, służące obsłudze tego terenu,
 - b) urządzenia towarzyszące,
 - c) zieleń urządzona;
- 4) ustala się zakaz lokalizowania zabudowy mieszkaniowej i mieszkaniowo – usługowej,
- 5) ustala się lokalne warunki, zasady i standardy kształtowania zabudowy i urządzania terenu:
 - a) maksymalna wysokość zabudowy mierzona od poziomu terenu (najniższego) do okapu dachu dla obiektów sportowych i usługowych nie może przekroczyć 16m,
- 6) dopuszcza się lokalizację stacji transformatorowych na terenach stanowiących własność inwestorów, służące obsłudze terenów na których są zlokalizowane oraz terenów sąsiednich.
- 7) maksymalna powierzchnia zabudowy nie może przekroczyć 50% powierzchni działki.
- 8) minimalna powierzchnia biologicznie czynna nie może być mniejsza niż 20% powierzchni działki.

II – załącznik graficzny nr 2 – Tarchalice

1. MNR/(1-24) – przeznaczenie podstawowe- tereny zabudowy zagrodowej i mieszkaniowej jednorodzinnej.

- 1) dopuszczalne kierunki przekształceń: zmiany sposobu użytkowania istniejących budynków mieszkalnych i gospodarczych na cele zabudowy mieszkaniowej, agroturystycznej oraz usług towarzyszących, zgodnie z obowiązującymi przepisami szczególnymi;
- 2) przeznaczenie uzupełniające:
 - a) usługi nie wymagające wielokrotnego w ciągu doby (ponad 2 kursy) i uciążliwego (ponad 3,5 tony) transportu dostawczego,
 - b) zabudowa mieszkaniowa jednorodzinna,
 - c) urządzenia towarzyszące,
 - d) zieleń urządzona;
- 3) zabrania się lokalizowania w granicach działek obiektów i urządzeń usługowych lub hodowlanych, stwarzających zagrożenie lub uciążliwości dla mieszkańców i środowiska przyrodniczego;
- 4) ustala się warunki, zasady i standardy kształtowania zabudowy i urządzania terenu:
 - a) ustala się maksymalną wysokość noworealizowanych budynków mieszkalnych na dwie kondygnacje naziemne plus poddasze użytkowe – maksymalna wysokość budynku od poziomu gruntu do kalenicy dachu na 12 m,

- b) obowiązuje stosowanie w przebudowywanych i nowoprojektowanych budynkach mieszkalnych połaci dachowych o spadkach 30 - 45°. Dopuszcza się stosowanie dachów jednospadowych wyłącznie w budynkach usługowych, garażowych, gospodarczych lub towarzyszących,
 - c) obowiązuje maksymalna wysokość noworealizowanych ogrodzeń od dróg publicznych i terenów publicznych do 1,8 m. Ustala się maksymalny udział ogrodzenia pełnego izolującego optycznie na 35 % powierzchni ogrodzenia,
 - d) dla ogrodzeń zaleca się stosowanie materiałów naturalnych z przewagą drewna i kamienia bądź żywopłotów,
 - e) w przypadku lokalizacji funkcji towarzyszących ustala się obowiązek wydzielenia w obrębie własności miejsc postojowych dla samochodów użytkowników stałych i przebywających okresowo.
- 5) maksymalna powierzchnia zabudowy nie może przekroczyć 40% powierzchni działki.
- 6) minimalna powierzchnia biologicznie czynna nie może być mniejsza niż 20% powierzchni działki.

2. RM/(1-5) – przeznaczenie podstawowe- tereny zabudowy zagrodowej.

- 1) dopuszczalne kierunki przekształceń: zmiany sposobu użytkowania istniejących budynków mieszkalnych i gospodarczych na cele zabudowy mieszkaniowej, agroturystycznej oraz usług towarzyszących, zgodnie z obowiązującymi przepisami szczególnymi;
- 2) przeznaczenie uzupełniające:
- a) usługi nie wymagające wielokrotnego w ciągu doby (ponad 2 kursy) i uciążliwego (ponad 3,5 tony) transportu dostawczego,
 - b) urządzenia towarzyszące,
 - c) zieleni urządzona;
- 3) zabrania się lokalizowania w granicach działek obiektów i urządzeń usługowych lub hodowlanych, stwarzających zagrożenie lub uciążliwości dla mieszkańców i środowiska przyrodniczego;
- 4) ustala się warunki, zasady i standardy kształtowania zabudowy i urządzania terenu:
- a) ustala się maksymalną wysokość nowo realizowanych budynków na trzy kondygnacje naziemne – maksymalna wysokość ściany liczona od podstawy ściany do okapu dachu na 8 m,
 - b) obowiązuje stosowanie w przebudowywanych i nowoprojektowanych budynkach mieszkalnych połaci dachowych o spadkach 30 - 45°. Dopuszcza się stosowanie dachów jednospadowych wyłącznie w budynkach usługowych, garażowych, gospodarczych lub towarzyszących,
 - c) obowiązuje maksymalna wysokość nowo realizowanych ogrodzeń od dróg publicznych i terenów publicznych do 1,8 m. Ustala się maksymalny udział ogrodzenia pełnego izolującego optycznie na 35 % powierzchni ogrodzenia,
 - d) dla ogrodzeń zaleca się stosowanie materiałów naturalnych z przewagą drewna i kamienia bądź żywopłotów,
 - e) w przypadku lokalizacji funkcji towarzyszących ustala się obowiązek wydzielenia w obrębie własności miejsc postojowych dla samochodów użytkowników stałych i przebywających okresowo.
- 5) maksymalna powierzchnia zabudowy nie może przekroczyć 50% powierzchni działki.
- 6) minimalna powierzchnia biologicznie czynna nie może być mniejsza niż 10% powierzchni działki.

3. U/(1) – przeznaczenie podstawowe – tereny usług handlu, gastronomii na wydzielonych działkach,

- 1) dopuszczalne kierunki przekształceń:
- a) przebudowy i remonty, zmiany sposobu użytkowania istniejących obiektów z zachowaniem dominującej funkcji usługowej, z zastrzeżeniem zgodności z obowiązującymi przepisami szczególnymi, możliwość lokalizacji nowych obiektów,
 - b) zmiany rodzaju realizowanych usług na inne usługi komercyjne, z zastrzeżeniem zgodności nowych funkcji z wymogami obowiązujących przepisów szczególnych,

- c) zabrania się lokalizowania w granicach działek obiektów i urządzeń usługowych i produkcyjnych zaliczonych zgodnie z przepisami szczególnymi do obiektów mogących pogorszyć stan środowiska, stwarzających uciążliwość dla mieszkańców i środowiska przyrodniczego;
- 2) lokalne warunki, zasady i standardy kształtowania zabudowy i urządzania terenu:
- a) wysokość remontowanej lub noworealizowanej zabudowy nie może przekroczyć 12m licząc od poziomu terenu do szczytu kalenicy, dachy budynków o symetrycznym układzie połąci (w tym dopuszczalne wielospadowe) o pokryciu dachówką ceramiczną lub innymi materiałami o fakturze dachówkopodobnej,
 - b) w remontowanych, rozbudowywanych lub nowobudowanych obiektach usługowych dopuszcza się stosowanie dachów jednospadowych, w przypadkach uzasadnionych względami użytkowymi dopuszcza się realizację obiektów realizowanych w technologiach nietradycyjnych, o wysokich walorach architektonicznych,
 - c) dopuszcza się lokalizację tymczasowych obiektów kubaturowych o charakterze ekspozycyjnym, o lekkiej konstrukcji łatwej do demontażu,
 - d) ustala się obowiązek wyznaczenia w obrębie własności odpowiedniej liczby miejsc parkingowych dla samochodów użytkowników stałych i przebywających okresowo oraz zieleni izolacyjnej,
 - e) dopuszcza się sytuowanie w obrębie własności urządzeń towarzyszących oraz elementów reklamowych, zgodnie z obowiązującymi przepisami szczególnymi;
- 3) dopuszcza się możliwość wprowadzenia funkcji mieszkaniowej.
- 4) maksymalna powierzchnia zabudowy nie może przekroczyć 80% powierzchni działki.
- 5) minimalna powierzchnia biologicznie czynna nie może być mniejsza niż 10% powierzchni działki.

4. UK/(1-2) – przeznaczenie podstawowe – tereny obiektów sakralnych i kultury, ustalone jako cele publiczne, dopuszczalne kierunki przekształceń:

- 1) przebudowy i remonty istniejących obiektów sakralnych i kultury, z zachowaniem obecnej formy architektonicznej i skali zabudowy,
- 2) zmiany sposobu użytkowania obiektów towarzyszących, z zachowaniem formy architektonicznej harmonizującej z dominującymi obiektami sakralnymi i kultury.
- 3) maksymalna powierzchnia zabudowy nie może przekroczyć 50% powierzchni działki.
- 4) minimalna powierzchnia biologicznie czynna nie może być mniejsza niż 10% powierzchni działki.

6. UT/(1) – przeznaczenie podstawowe – tereny usług rekreacji i turystyki na wydzielonych działkach,

- 1) dopuszczalne kierunki przekształceń:
 - a) przebudowy i remonty, zmiany sposobu użytkowania istniejących obiektów z zachowaniem dominującej funkcji, z zastrzeżeniem zgodności z obowiązującymi przepisami szczególnymi,
 - b) ustala się wymóg zagospodarowania terenu zielenią urządzoną, w tym zielenią izolacyjną na granicy terenu;
- 2) dopuszcza się budowę obiektów dla potrzeb rekreacji wraz z urządzeniami związanymi z ich obsługą oraz zielenią;
- 3) Ustala się jako przeznaczenie dopuszczalne:
 - a) usługi pensjonatowe, handlu i gastronomii nie zajmujące więcej niż 10% terenu, towarzyszące funkcji dominującej, służące obsłudze tego terenu,
 - b) urządzenia towarzyszące,
 - c) zieleń urządzona;
- 4) ustala się zakaz lokalizowania zabudowy mieszkaniowej i mieszkaniowo-usługowej;
- 5) ustala się lokalne warunki, zasady i standardy kształtowania zabudowy i urządzania terenu:
 - a) wysokość modernizowanej lub nowo realizowanej zabudowy nie może przekroczyć 1 kondygnacji nadziemnej plus poddasze użytkowe lecz nie więcej niż 7m licząc od poziomu terenu (najniższego) do szczytu kalenicy, dachy o symetrycznym układzie połąci (w tym dopuszczalne wielospadowe),

b) dla obiektów usług pensjonatowych, handlu i gastronomii dopuszcza się maksymalną wysokość obiektów na trzy kondygnacje naziemne lecz nie więcej niż 10m licząc od poziomu terenu (najniższego) do szczytu kalenicy, dachy o symetrycznym układzie połąci (w tym dopuszczalne wielospadowe i płaskie),

6) maksymalna powierzchnia zabudowy nie może przekroczyć 20% powierzchni działki.

7) minimalna powierzchnia biologicznie czynna nie może być mniejsza niż 30% powierzchni działki.

7. ZP/(1) - przeznaczenie podstawowe – tereny zieleni parkowej:

1) dopuszcza się lokalizację plenerowych urządzeń sportowo-rekreacyjnych, z wyłączeniem możliwości lokalizacji towarzyszących obiektów kubaturowych;

2) ustala się zakaz lokalizacji obiektów kubaturowych (mieszkalnych, usługowych, produkcyjnych i gospodarczych);

3) dopuszcza się prowadzenie sieci napowietrznej i podziemnej infrastruktury technicznej, zgodnie z obowiązującymi przepisami szczególnymi;

4) uzupełniające nasadzenia zieleni w granicach terenu należy wprowadzać w sposób nie naruszający istniejących wartości środowiska przyrodniczego.

8. R1/(1-40) – przeznaczenie podstawowe – tereny rolnicze, łąki, pastwiska, nieużytki:

1) ustala się bezwzględny zakaz lokalizacji obiektów kubaturowych;

2) dopuszcza się prowadzenie sieci napowietrznej i podziemnej infrastruktury technicznej, stacji transformatorowych, zgodnie z obowiązującymi przepisami szczególnymi;

3) dopuszcza się prowadzenie utwardzonych dróg dojazdowych (gospodarczych);

4) dopuszcza się zalesienie terenu po spełnieniu wymogów zawartych w przepisach szczegółowych;

5) dopuszcza się lokalizację niekubaturowych urządzeń sportu i rekreacji

9. ZC/(1) – przeznaczenie podstawowe – tereny cmentarzy – cmentarze czynne wraz z rezerwą pod ich rozbudowę:

1) dopuszcza się ogrodzenie terenu cmentarza ogrodzeniem o wysokości nie przekraczającej 1,6m;

2) określa się minimalną strefę ochrony sanitarnej od granicy cmentarza 50 m;

3) w strefie ochrony sanitarnej obowiązują ustalenia zawarte przepisach odrębnych;

4) dopuszcza się obiekty kubaturowe ściśle związane z obsługą terenu cmentarza;

5) dla nowych obiektów, o których mowa w pkt 4 obowiązują ustalenia:

a) wysokość noworealizowanej zabudowy nie może przekroczyć 10m, licząc od poziomu terenu do szczytu kalenicy,

b) ustala się połąć dachową o spadku 35-60°, w układzie symetrycznym (dopuszcza się dachy wielospadowe),

c) obowiązują dachy o pokryciu dachówką ceramiczną w kolorze ceglastym lub innymi materiałami o fakturze dachówkopodobnej, w kolorze ceglastym matowym.

10. ZL/(1-12) – przeznaczenie podstawowe – tereny lasów:

1) gospodarkę leśną należy prowadzić zgodnie z wymogami ochrony środowiska oraz w oparciu o plany urządzania lasów;

2) dopuszcza się możliwość częściowego przeznaczenia kompleksów leśnych na cele rekreacyjno-wypoczynkowo - sportowe (ścieżki zdrowia, ścieżki dydaktyczne, ścieżki rowerowe) pod warunkiem wcześniejszego uzgodnienia z zarządcą;

3) dopuszcza się możliwość lokalizacji obiektów kubaturowych i niekubaturowych związanych z gospodarką leśną;

11. ZLd/(1-9) – przeznaczenie podstawowe – tereny doleśień:

1) gospodarkę leśną należy prowadzić zgodnie z wymogami ochrony środowiska oraz w oparciu o plany urządzania lasów;

2) dopuszcza się możliwość częściowego przeznaczenia kompleksów leśnych na cele rekreacyjno-wypoczynkowo - sportowe (ścieżki zdrowia, ścieżki dydaktyczne, ścieżki rowerowe) pod warunkiem wcześniejszego uzgodnienia z zarządcą;

3) dopuszcza się możliwość lokalizacji obiektów kubaturowych i niekubaturowych związanych z gospodarką leśną;

12. ZLU/(1-2) – przeznaczenie podstawowe – tereny obsługi gospodarki leśnej:

1) ustala się zakaz wycinki istniejącego drzewostanu,

2) ustala się możliwość lokalizacji nowej zabudowy, dla której obowiązują ustalenia MNR - zabudowa zagrodowa w gospodarstwach rolnych, hodowlanych i ogrodniczych,

3) dopuszcza się możliwość lokalizacji terenowych urządzeń sportowo-rekreacyjnych o nieutwardzonej nawierzchni, po uzgodnieniu z zarządcą terenu.

13. TW/(1) – przeznaczenie podstawowe – tereny urządzeń związanych z ochroną przeciwpowodziową (wałów):

1) obowiązuje lokalizacja urządzeń i obiektów związanych z ochroną przeciwpowodziową;

2) dopuszcza się prowadzenie utwardzonych dróg dojazdowych (gospodarczych).

14. E/(1) – przeznaczenie podstawowe – tereny urządzeń technicznych – związanych z zaopatrzeniem w energię elektryczną – istniejące i projektowane stacje transformatorowe:

1) za zgodne z funkcją wiodącą terenu uznaje się: lokalizację urządzeń i obiektów związanych z zaopatrzeniem w energię elektryczną;

2) za zgodne z planem uznaje się ponadto: lokalizację innych urządzeń i obiektów infrastruktury technicznej.

15. NO/(1) – przeznaczenie podstawowe – tereny urządzeń infrastruktury technicznej związane z odprowadzaniem i unieszkodliwieniem ścieków:

1) dopuszcza się lokalizację urządzeń i obiektów infrastruktury technicznej związanych z oczyszczaniem ścieków;

2) za zgodne z planem uznaje się ponadto:

a) lokalizację innych urządzeń i obiektów infrastruktury technicznej,

b) lokalizację komunikacji wewnętrznej wraz z miejscami parkingowymi.

16. R/(1-10) – przeznaczenie podstawowe – tereny rolnicze – uprawy polowe:

1) ustala się bezwzględny zakaz lokalizacji obiektów kubaturowych;

2) dopuszcza się prowadzenie sieci napowietrznej i podziemnej infrastruktury technicznej, stacji transformatorowych, zgodnie z obowiązującymi przepisami szczególnymi;

3) dopuszcza się prowadzenie utwardzonych dróg dojazdowych (gospodarczych);

4) dopuszcza się zalesienie terenu po spełnieniu wymogów zawartych w przepisach szczegółowych.

17. WS/(1-10) – przeznaczenie podstawowe – tereny wód otwartych, płynących i stawów rekreacyjnych

1) dopuszcza się przebudowę i realizację nowych urządzeń wodnych pod warunkiem ich zgodności z obowiązującymi przepisami szczególnymi;

2) dopuszcza się użytkowanie rekreacyjne.

§ 5. Zasady rozbudowy i funkcjonowania układu komunikacyjnego.

1. Ustala się linie rozgraniczające przestrzeń publiczną w zakresie komunikacji (drogi wraz z urządzeniami pomocniczymi) i wprowadza się ich następującą klasyfikację funkcjonalną:

1) KDG/1 Boraszyn, KDG/1 Tarchalice – droga wojewódzka klasy G1/2 340 (relacji: Ścinawa – Wołów – Trzebnica – Oleśnica), o parametrach drogi głównej linie rozgraniczające dróg w obecnym stanie władania:

a) szerokość jezdni = 6,0-8,0m,

- b) obsługa komunikacyjna terenów przyległych wyłącznie poprzez istniejące skrzyżowania i zjazdy, dopuszcza się lokalizację nowych zjazdów za zgodą zarządcy drogi,
 - c) linia zabudowy w odległości 10 m od krawędzi jezdni dróg głównych na obszarze zabudowanym, odpowiednio 20m na obszarze niezabudowanym, a przypadku występowania historycznej linii zabudowy zgodnie z jej przebiegiem,
- 2) KDL/1 Boraszyn, KDL/1 Tarchalice – droga powiatowa nr 1281D, dostępna bez ograniczeń, o parametrach drogi lokalnej
- a) szerokość w liniach rozgraniczających = 14-20m,
 - b) szerokość jezdni = 5,0-6,0m,
 - c) odległość pomiędzy obiektami budowlanymi a zewnętrzną krawędzią jezdni nie może być mniejsza niż 8m na terenie zabudowanym i nie mniejsza niż 20m poza terenem zabudowanym, występuje konieczność budowy ciągów pieszo-jezdnych wzdłuż zabudowy i poza zabudową,
 - d) dopuszcza się wprowadzenie zieleni oraz elementów małej architektury,
 - e) dopuszcza się organizowanie stanowisk postojowych, sposób ich jest formą organizacji zagospodarowania tymczasowego;
- 3) KDD/1-3 Boraszyn, KDD/1-3 Tarchalice – drogi klasy dojazdowej (wewnętrzne)
- a) szerokość w liniach rozgraniczających = 6-16m,
 - b) szerokość jezdni = 4,0-7,0m,
 - c) odległość pomiędzy obiektami budowlanymi a zewnętrzną krawędzią jezdni nie może być mniejsza niż 6m na terenie zabudowanym i nie mniejsza niż 15m poza terenem zabudowanym, minimalne promienie skrętu = 11m na łuku zewnętrznym,
 - d) dopuszcza się wprowadzenie zieleni oraz elementów małej architektury,
 - e) dopuszcza się organizowanie stanowisk postojowych, sposób ich jest formą organizacji zagospodarowania tymczasowego;
- 4) KDPI/1-5 Boraszyn, KDPI/1-10 Tarchalice – ciągi pieszo – jezdne (wewnętrzne), wśród zabudowy mieszkaniowej istniejącej i projektowanej, odpowiadające parametrom dróg pożarowych, utwardzone, przystosowane do przejazdu pojazdów straży pożarnej i obsługi komunalnej,
- a) szerokość w liniach rozgraniczających = min 5m,
 - b) szerokość jezdni utwardzonej = min 3,5m,
 - c) minimalne promienie skrętu = 11m na łuku zewnętrznym;
- 5) Ustala się linię zabudowy nieprzekraczalną, dla której obowiązuje lokalizowanie nowej zabudowy w odległości:
- a) nie mniejszej niż 3m od linii rozgraniczającej drogi oznaczonej na rysunku planu symbolem KDPI,
 - b) nie mniejszej niż 6m od linii rozgraniczającej drogi oznaczonej na rysunku planu symbolem KDD i KDL,
 - c) nie mniejszej niż 10m od linii rozgraniczającej drogi oznaczonej na rysunku planu symbolem KDG.
2. Ustala się obsługę projektowanych terenów z istniejącej sieci drogowej.
3. Dopuszcza się przeprowadzanie liniowej infrastruktury technicznej w liniach rozgraniczających dróg,
4. KK/1 Boraszyn - przeznaczenie podstawowe – tereny komunikacji kolejowej oraz obiektów infrastruktury kolejowej jej towarzyszącej:
- 1) obsługę kolejową na obszarze opracowania planu prowadzi się istniejącą linią kolejową;
 - 2) dla terenów oznaczonych na rysunku planu symbolem KK oraz terenów bezpośrednio sąsiadujących z terenami należącymi do PKP Polskich Linii Kolejowych S.A., obowiązują następujące zasady zagospodarowania terenów:
 - a) określa się warunki zabudowy w zakresie dotyczącym kolei, zgodnie z przepisami odrębnymi,

- b) przy terenach zabudowy mieszkaniowej oraz na terenach ze stałym pobytym ludzi, obowiązuje zaprojektowanie i wykonanie zabezpieczeń akustycznych,
 - c) obowiązek, o którym mowa w pkt 2, ppkt b, należy wykonać przy ponadnormatywnych natężeniach hałasu, których dopuszczalny poziom określają przepisy odrębne,
 - d) wszelka zabudowa powinna być zlokalizowana w odległości co najmniej 10 m od granicy obszaru kolejowego, przy czym odległość ta od osi skrajnego toru nie może być mniejsza niż 20 m, z zastrzeżeniem, że budynki mieszkalne, zamieszkania zbiorowego oraz użyteczności publicznej powinny być usytuowane w odległości zapewniającej zachowanie dopuszczalnego natężenia hałasu, określonego w przepisach odrębnych;
- 3) warunki w zakresie dotyczącym dojazdów do przejazdów kolejowych:
- a) obowiązuje planowanie i projektowanie wszelkich dróg i ciągów pieszych zgodnie z warunkami technicznymi zawartymi w przepisach odrębnych,
 - b) obowiązuje planowanie i projektowanie wszelkich skrzyżowań dróg z linią kolejową zgodnie z warunkami technicznymi zawartymi w przepisach odrębnych,
 - c) istnieje obowiązek aby wszystkie dojazdy do przejazdów spełniały wszystkie warunki techniczne obowiązujące dla dróg publicznych oraz ich skrzyżowań z torami linii kolejowej, określone w przepisach szczególnych,
 - d) wszystkie drogi, niezależnie od klasy technicznej, objęte są wymogiem, stworzenia dwóch pasów ruchu przed przejazdem kolejowym, w odległości 30 m od skrajnej szyny w każdą stronę dojazdu,
 - e) dojazdy muszą mieć zapewnioną widoczność poziomą i pionową, w tym widoczność górnej krawędzi szyny zewnętrznej toru z odległości określonej przepisami odrębnymi,
 - f) pochylnie podłużne dojazdów do przejazdów nie mogą przekraczać wartości maksymalnych określonych przepisami odrębnymi,
 - g) na przedłużeniu dróg gruntowych, obowiązują odcinki utwardzone, na długości co najmniej 10 m dojazdu od przejazdu kolejowego, licząc od skrajnej szyny z każdej strony,
 - h) na dojazdach do przejazdów stanowiących przedłużenie ciągów o nawierzchni twardej, ulepszonej na modernizowanych odcinkach, obowiązuje zastosowanie nawierzchni z betonu asfaltowego, o konstrukcji w zależności od klasy drogi, natężenia ruchu i rodzaju podłoża gruntowego,
 - i) chodniki i ciągi piesze należy wykonać jako umocnione,
 - j) dojazdy do wiaduktów drogowych muszą mieć parametry zgodne z wymaganiami technicznymi i użytkowymi, dla przyjętych klas dróg, zgodnie z przepisami odrębnymi,
 - k) skrajnia dróg, pod przebudowanymi lub budowanymi obiektami inżynierskimi, powinna być zgodna z przepisami odrębnymi;
- 4) obowiązuje dostosowanie się do przepisów odrębnych w zakresie projektowania i ochrony dróg publicznych oraz w zakresie warunków technicznych, jakim powinny odpowiadać drogi publiczne i ich usytuowanie;
- 5) obsługę obszaru objętego planem w zakresie infrastruktury technicznej określa się następująco:
- a) obowiązuje rozwiązanie zaopatrzenia w media i odprowadzania ścieków zgodnie z obowiązującymi warunkami technicznymi określonymi przez dysponentów sieci,
 - b) obowiązuje kanalizacja deszczowa prowadzona w liniach rozgraniczających, odprowadzenie wód opadowych za pomocą istniejących lub projektowanych kolektorów lub rowów otwartych, do istniejących rowów,
 - c) zakazuje się prowadzenie magistrali wodociągowych o średnicach większych niż \varnothing 1200 mm wzdłuż linii kolejowych,
- 6) zaopatrzenie w energię elektryczną:
- a) obowiązuje przyłączanie obiektów na zasadach określonych w Prawie Elektrycznym, po spełnieniu warunków technicznych i ekonomicznych przyłączenia
 - b) tereny wydzielone pod stacje transformatorowe muszą mieć zapewniony dojazd do ich obsługi;

- 7) ustala się prowadzenie instalacji telekomunikacji, skablowaną instalacją poziomą;
- 8) dopuszcza się lokalizację urządzeń przekaźnikowych telekomunikacji, w tym konstrukcji wieżowych pod warunkiem:
 - a) lokalizacji masztu w odległości większej od obszaru kolejowego, niż wynosi planowana wysokość obiektu budowlanego celem uniknięcia w razie awaryjnego upadku konstrukcji, zatarasowania torów oraz przeniesienia potencjału 3 kV sieci trakcyjnej i 20 kV nietrakcyjnej z linii kolejowej na tereny nie należące do kolei,
 - b) planowane urządzenia przekaźnikowe telekomunikacji nie mogą powodować zakłóceń łącznościowych na linii kolejowej;
- 9) obowiązuje gospodarka odpadami zgodnie z przepisami odrębnymi;
- 10) na terenie objętym opracowaniem planu ustala się obowiązek zapewnienia funkcjonowania istniejącej sieci drenarskiej;
- 11) w celu odwodnienia przejazdów obowiązuje wykonanie wgłębnej sieci drenarskiej, a w celu odwodnienia dojazdów, wykonanie powierzchniowej sieci rowów lub kanalizacji deszczowej.

Rozdział III.

ZASADY OBSŁUGI W ZAKRESIE INFRASTRUKTURY TECHNICZNEJ

§ 6. 1. Docelowo przyjmuje się zasadę, iż wszystkie liniowe elementy infrastruktury technicznej wraz z towarzyszącymi urządzeniami (np. zbiorniki gazu płynnego), powinny być usytuowane pod ziemią (linie elektryczne niskiego, średniego napięcia oraz telefoniczne wyłącznie kablowe) z wyłączeniem stacji transformatorowych i infrastruktury telekomunikacyjnej.

2. Obsługę obszaru objętego planem w zakresie infrastruktury technicznej określa się następująco:

1) zaopatrzenie w wodę:

- a) ustala się pobór wody z miejskiej sieci wodociągowej, według technicznych warunków przyłączenia, zgodnie z obowiązującymi przepisami szczególnymi,
- b) dopuszcza się pobór wody z własnych ujęć wodnych, wyłącznie do celów gospodarczych;

2) kanalizacja sanitarna:

- a) po wybudowaniu kanalizacji ustala się obowiązek odprowadzania ścieków sanitarnych (bytowych, komunalnych) do lokalnej oczyszczalni ścieków,
- b) budowa bezodpływowych zbiorników na nieczystości płynne (szamb), ale tylko do czasu budowy sieci kanalizacyjnej;
- c) dopuszcza się budowę biologicznych wysokosprawnych oczyszczalni ścieków, które mogą pozostać jako docelowe.

3) kanalizacja deszczowa: obowiązuje gromadzenie wód opadowych na własnym terenie lub odprowadzenie do rowów melioracyjnych,

4) zaopatrzenie w gaz:

- a) po zgazyfikowaniu terenu objętego planem, ustala się zaopatrzenie z sieci gazowej, zgodnie z obowiązującymi przepisami szczególnymi,
- b) dopuszcza się lokalizację zbiorników gazu płynnego;

5) elektroenergetyka:

- a) ustala się zasilanie w energię elektryczną z stacji transformatorowych z dowiązaniem średniego i niskiego napięcia,
- b) dopuszcza się budowę stacji transformatorowych na terenie własnym inwestora stosownie do potrzeb,
- c) wielkość działek pod stacje transformatorowe należy ustalić z odpowiednim operatorem sieci, na etapie opracowania szczegółowego podziału terenu (przyjmuje się, że standardowa działka pod stację kompaktową ma powierzchnię ok. 30 m², a stację słupową 9 m²),

- d) rozwiązania techniczne sposobu zasilania obiektów określa Warunki Przyłączenia do sieci elektroenergetycznej określa odpowiedni operator sieci,
 - e) ustala się strefę wyłączoną z budownictwa o szerokości 10m (po 5m od osi linii) od istniejącej linii napowietrznej średniego napięcia,
 - f) dopuszcza się zasilanie w energię elektryczną z alternatywnych źródeł energii, takich jak baterie słoneczne,
 - g) realizacja przyłączenia do sieci uzależniona będzie od wykonania uzbrojeni podziemnego np. w sieć kanalizacyjną, burzową, wodociągową itp. oraz po zniwelowaniu terenu do rzędnych docelowych na trasie przebiegu sieci elektroenergetycznej,
 - h) warunkiem budowy sieci elektroenergetycznej jest wyrażenie zgody przez właścicieli działek na założenie i przeprowadzenie na nieruchomości przewodów i urządzeń służących do przesyłania energii elektrycznej, a także dojścia i dojazdu do nich oraz do ustanowienia służebności gruntowej w trybie aktu notarialnego,
- 6) telekomunikacja – zasady rozwoju infrastruktury teletechnicznej:
- a) z istniejącej sieci telekomunikacyjnej,
 - b) planowaną sieć telekomunikacyjną należy wykonać jako kablową; dopuszcza się jej prowadzenie w obrębie pasów drogowych istniejących i projektowanych dróg,
 - c) dopuszcza się przebudowę i rozbudowę istniejących linii napowietrznych oraz ich wymianę na sieć kablową,
 - d) na terenie objętym granicami planu dopuszcza się lokalizację inwestycji celu publicznego z zakresu łączności publicznej w rozumieniu przepisów odrębnych, w tym w szczególności stacje bazowe telefonii komórkowej,
 - e) w przypadku budowy kontenerowych obiektów telekomunikacji, należy je maskować wysokimi, gęstymi krzewami,
 - f) ochrona przed promieniowaniem elektromagnetycznym: w zakresie ochrony przed polem elektromagnetycznym związanym z obiektami elektroenergetycznymi i telekomunikacyjnymi obowiązują zasady dotyczące budowy i lokalizacji urządzeń i sieci infrastruktury określone w wymaganiach przepisów odrębnych,
 - g) na obszarze objętym planem zakłada się utrzymanie istniejącej infrastruktury telekomunikacyjnej (urządzeń i sieci) oraz jej rozbudowę wraz z masztami i antenami dostępu radiowego,
 - h) przebudowa istniejącej sieci telekomunikacyjnej, która koliduje z projektowanym zagospodarowaniem terenu i układem komunikacyjnym, może być realizowana według przepisów odrębnych,
 - i) dla masztów telefonii komórkowej nie ustala się maksymalnej wysokości;
- 7) zaopatrzenie w ciepło: dopuszcza się ogrzewanie gazowe lub inne z ekologicznych źródeł zasilania, zgodnie z przepisami szczególnymi;
- 8) gospodarka odpadami: stałe odpady bytowo-gospodarcze gromadzić w sposób zapewniający ochronę środowiska do kontenerów zlokalizowanych na terenie własnym, przy zapewnieniu ich systematycznego wywozu według przyjętego na terenie gminy systemu i zgodnie z przepisami szczególnymi.

Rozdział IV. ZASADY OCHRONY ŚRODOWISKA

§ 7. Szczególne warunki zagospodarowania terenu wynikające z potrzeb ochrony środowiska przyrodniczego, ochrony gruntów rolnych i leśnych, prawidłowego gospodarowania zasobami przyrody oraz zasady zagospodarowania terenów i obiektów podlegających ochronie

1. W granicach obszaru objętego planem wyklucza się możliwość wprowadzania do wód powierzchniowych oraz gleby nieoczyszczonych ścieków bytowych.

2. Wyklucza się zanieczyszczanie rowów, wód podziemnych i gleby substancjami powstającymi w wyniku prowadzonej działalności gospodarczej.

3. Powierzchnie narażone na zanieczyszczenie substancjami ropopochodnymi winny być utwardzone i skanalizowane, a wody opadowe powinny być przed odprowadzeniem oczyszczone.

4. Na rysunku planu oznaczono:

- 1) granice parku krajobrazowego „Dolina Jezierzycy”, utworzonego Rozporządzeniem Wojewody Dolnośląskiego z dnia 12 listopada 2008 r. (Dz. Urz. Woj. Dol. Nr 303, poz. 3493),
- 2) obszar Natura 2000 PLH020002 „Dębniańskie Mokradła” należy chronić zgodnie z zasadami obowiązującymi na Obszarze Natura 2000;
- 3) obszar Natura 2000 PLB020008 „Łęgi Odrzańskie” należy chronić zgodnie z zasadami obowiązującymi na Obszarze Natura 2000;
- 4) obszar Natura 2000 PLH020018 „Łęgi Odrzańskie” należy chronić zgodnie z zasadami obowiązującymi na Obszarze Natura 2000;
- 5) orientacyjne lokalizacje stanowisk roślin chronionych;
- 6) orientacyjne lokalizacje stanowisk zwierząt chronionych;

5. Na terenach R i R1 znajdujących się w granicach terenów chronionych w ramach projektowanego Specjalnego Obszaru Ochrony siedlisk Natura 2000 „Łęgi Odrzańskie” oraz w granicach parku krajobrazowego „Dolina Jezierzycy” zakazuje się:

- 1) dolesień,
- 2) lokalizacji utwardzonych dróg,
- 3) lokalizacji urządzeń sportu i rekreacji,

6. Na obszarze Parku Krajobrazowego „Dolina Jezierzycy” obowiązują zasady określone w Rozporządzeniu, o którym mowa w ust. 7 pkt. 1.

7. Ustala się bezwzględna ochronę oznaczonych na rysunku planu: roślin chronionych oraz zwierząt chronionych na obszarze ich występowania.

8. Na terenach bezpośredniego zagrożenia powodziowego, oznaczonych na rysunku planu jako obszary zalewowe Q 1%, obowiązują zasady zawarte w przepisach szczególnych (ustawy Prawo Wodne).

9. Na terenach zagrożenia powodziowego o zasięgu z 1997 roku, oznaczonych na rysunku planu, obowiązują zasady zawarte w przepisach szczególnych (ustawy Prawo Wodne).

10. Wydanie decyzji w sprawie planowanego przedsięwzięcia mogącego znacząco oddziaływać na środowisko wymaga, stosownie do obowiązujących przepisów prawnych, przeprowadzenia postępowania w sprawie oceny oddziaływania na środowisko.

11. Strefa ochrony sanitarnej cmentarzy;

- 1) określa się strefę ochrony sanitarnej dla cmentarzy w odległości 50 m od granicy cmentarza, dla terenów nieskanalizowanych w odległości 150 m od granicy cmentarza,
- 2) wyklucza się lokalizację w obszarze strefy nowej zabudowy przeznaczonej na stały pobyt ludzi.

12. Wyznacza się wymóg zachowania poziomów hałasu poniżej lub na poziomie dopuszczalnym określonym w przepisach odrębnych, na terenach oznaczanych symbolami: MNR, RM, UT, UK.

§ 8. Szczególne zasady zagospodarowania terenu wynikające z potrzeb ochrony środowiska kulturowego

1. Ustala się oznaczone na rysunku planu strefy ochrony konserwatorskiej:

- 1) strefę „B” ochrony konserwatorskiej – na obszarze wsi Tarchalice;
- 2) strefę „E” ochrony ekspozycji – na obszarze wsi Tarchalice;
- 3) strefę ochrony konserwatorskiej zabytków archeologicznych - równoznaczną z obszarem ujętym w gminnej ewidencji zabytków – na obszarze wsi Tarchalice;

2. W określonej na rysunku planu strefie „B” obowiązują następujące wymogi konserwatorskie:

- 1) obiekty o wartościach zabytkowych należy poddać restauracji i modernizacji technicznej z dostosowaniem obecnej lub projektowanej funkcji do wartości obiektu;

- 2) nowa zabudowa winna być dostosowana do historycznej kompozycji przestrzennej w zakresie rozplanowania, skali i bryły przy założeniu harmonijnego współistnienia elementów kompozycji historycznej i współczesnej oraz nawiązywać formami współczesnymi do lokalnej tradycji architektonicznej. Nie może ona dominować nad zabudową historyczną. Wymagane jest stosowanie umiarowych rzutów, kubicznych brył, pokrycia dachem dwuspadowym o symetrycznych połciach nachylonych pod kątem 38-45 stopni i materiale ceramicznym, matowym, w kolorze czerwonym, ceglстым.
- 3) elementy dysharmonizujące, zwłaszcza uniemożliwiające ekspozycję wartościowych obiektów zabytkowych, winny być usunięte lub poddane odpowiedniej przebudowie. Dopuszcza się pozostawienie ich do śmierci technicznej;
- 4) należy przyznać pierwszeństwo wszelkim działaniom odtworzeniowym i rewaloryzacyjnym, zarówno w przypadku przyrodniczych elementów krajobrazu, jak i w stosunku do historycznej struktury technicznej, instalacji wodnych, sieci komunikacyjnych, obiektów zabytkowych wpisanych do wykazu zabytków architektury i budownictwa oraz obiektów położonych na obszarze objętym strefą;
- 5) należy preferować te inwestycje, które stanowią rozszerzenie lub uzupełnienie już istniejących form zainwestowania terenu, przy założeniu maksymalnego zachowania i utrwalenia istniejących już relacji oraz pod warunkiem, iż nie kolidują one z historycznym charakterem obiektu;
- 6) zaleca się nie umieszczanie reklam lub innych tablic, niezwiązanych bezpośrednio z danym obiektem.

3. W określonej na rysunku planu strefie „E” ochrony ekspozycji obowiązują następujące ustalenia:

- 1) zakazuje się zalesiania obszaru;
- 2) zakazuje się umieszczania reklam;
- 3) zakazuje się lokalizacji konstrukcji wieżowych, związanych z urządzeniami przekaźnikowymi telekomunikacji, oraz innych dominant architektonicznych i urządzeń technicznych o gabarytach kolidujących z krajobrazem kulturowym obszaru;

4. W określonej na rysunku planu strefie ochrony zabytków archeologicznych, obowiązują następujące ustalenia:

- 1) Na obszarze objętym gminną ewidencją zabytków, dla inwestycji związanych z pracami ziemnymi, wymagane jest przeprowadzenie badań archeologicznych, zgodnie z przepisami odrębnymi.
- 2) Strefa wyznaczona dla zespołów kościelnych równoznaczna jest ze strefą ścisłej ochrony konserwatorskiej W dla zabytków archeologicznych. Na tym terenie określa się priorytet wymogów konserwatorskich oraz zakaz działań inwestycyjnych niezwiązanych bezpośrednio z rewaloryzacją zabytkowego terenu. Zamierzenia inwestycyjne związane z pracami ziemnymi zgodnie z przepisami odrębnymi.

5. W odniesieniu do stanowisk archeologicznych oraz ich bezpośredniego sąsiedztwa obowiązują następujące wymogi konserwatorskie:

- 1) w obrębie znajdujących się na terenie objętym opracowaniem planu chronionych stanowisk archeologicznych oraz w ich bezpośrednim sąsiedztwie wszelkie zamierzenia inwestycyjne zgodnie z przepisami odrębnymi.
- 2) należy wyłączyć spod ewentualnego zalesienia obszary stanowisk archeologicznych;
- 3) na rysunku planu oznaczono lokalizację poniższych stanowisk archeologicznych:

Lp.	Nr AZP stanowiska	Funkcja obiektu	Kultura	Chronologia
BORASZYN				
1.	1/64/72-23	śląd osadnictwa	łużycka	
2.	2/65/72-23	osada	przeworska	
3.	3/66/72-23	śląd osadnictwa		późne średniowiecze
		śląd osadnictwa		neolit
		śląd osadnictwa	przeworska	
		śląd osadnictwa		wczesne średniowiecze
		śląd osadnictwa		późne średniowiecze

4.	4/67/72-23	śląd osadnictwa		pradzieje
5.	5/68/72-23	śląd osadnictwa		późne średniowiecze
6.	6/69/72-23	śląd osadnictwa		późne średniowiecze
7.	7/70/72-23	śląd osadnictwa		późne średniowiecze
8.	8/71/72-23	śląd osadnictwa		późne średniowiecze
9.	9/72/72-23	osada		późne średniowiecze
10.	10/73/72-23	osada		późne średniowiecze
11.	11/74/72-23	śląd osadnictwa		późny okres lateński
12.	12/75/72-23	śląd osadnictwa		neolit
TARCHALICE				
13.	1/81/74-23	osada	przeworska	II-II w. n.e.
		śląd osadnictwa		wczesne średniowiecze, fazy późne
14.	2/82/74-26	osada		mezolit
		osada		okres wpływów rzymskich
		cmentarzysko ciałopalne		okres wpływów rzymskich
15.	3/83/74-23	osada		epoka kamienia - I okres epoki brązu
16.	4/84/74-23	osada		epoka brązu - okres halsztacki
17.	5/85/74-23	osada	łużycka	epoka brązu - okres halsztacki
18.	6/86/74-23	śląd osadnictwa		pradzieje
		śląd osadnictwa		późne średniowiecze
19.	7/87/74-23	osada	przeworska	
		śląd osadnictwa		późne średniowiecze
20.	8/88/74-23	osada	łużycka	
		śląd osadnictwa	przeworska	
21.	9/89/74-23	osada		późne średniowiecze
22.	10/90/74-23	osada		wczesne średniowiecze
		śląd osadnictwa		późne średniowiecze
23.	11/91/74-23	śląd osadnictwa	łużycka	
24.	12/92/74-23	osada		późne średniowiecze
25.	13/93/74-23	osada		wczesne średniowiecze
26.	14/94/74-23	śląd osadnictwa		pradzieje
		śląd osadnictwa		wczesne średniowiecze
		śląd osadnictwa		późne średniowiecze
27.	15/95/74-23	śląd osadnictwa	łużycka	
		śląd osadnictwa	przeworska	
		śląd osadnictwa		pradzieje
28.	16/96/74-23	śląd osadnictwa	przeworska	
29.	17/97/74-23	osada	przeworska	
30.	18/98/74-23	osada		późne średniowiecze, XIV-XV wiek
31.	19/99/74-23	osada		późne średniowiecze
32.	20/100/74-23	śląd osadnictwa		pradzieje
		śląd osadnictwa		późne średniowiecze
33.	21/101/74-23	osada		późne średniowiecze
34.	22/102/74-23	osada		późne średniowiecze
35.	23/103/74-23	śląd osadnictwa		pradzieje
36.	24/104/74-23	śląd osadnictwa		pradzieje
37.	25/105/74-23	osada		pradzieje
38.	26/106/74-23	cmentarzysko ciałopalne		IV-V okres epoki brązu
39.	27/107/74-23	śląd osadnictwa	łużycka	epoka brązu
40.	28/108/74-23	śląd osadnictwa	łużycka	młodszy okres epoki brązu
41.	29/109/74-23	śląd osadnictwa		epoka brązu

42.	30/110/74-23	śląd osadnictwa		mezolitu
43.	31/111/74-23	śląd osadnictwa		mezolitu
44.	32/112/74-23	śląd osadnictwa		epoka kamienia
45.	33/113/74-23	śląd osadnictwa		epoka kamienia
46.	34/114/74-23	śląd osadnictwa		neolit
47.	35/115/74-23	śląd osadnictwa		epoka kamienia

4) istnieje możliwość odkrycia nowych stanowisk archeologicznych - zasób ich ewidencji i rejestru podlega sukcesywnej weryfikacji i uzupełnieniom. Dla nowo odkrywanych stanowisk obowiązują ustalenia jak dla rozpoznanych t.j. konieczność przeprowadzenia ratowniczych badań archeologicznych, zgodnie z przepisami odrębnymi.

6. Dla obiektów architektonicznych ujętych w wojewódzkiej i gminnej ewidencji zabytków obowiązują następujące wymogi konserwatorskie:

- 1) należy zachować ich bryłę, kształt i geometrię dachu oraz zastosowane tradycyjne materiały budowlane,
- 2) należy utrzymać, a w przypadku zniszczenia odtworzyć historyczny detal architektoniczny,
- 3) należy zachować kształt, rozmiary i rozmieszczenie otworów zgodne z historycznym wizerunkiem budynku, należy utrzymać - lub odtworzyć - oryginalną stolarkę okien i drzwi,
- 4) w przypadku konieczności przebiccia nowych otworów, należy je zharmonizować z zabytkową elewacją budynku,
- 5) należy chronić zachowany układ i wystrój wewnątrz oraz dążyć do jego odtworzenia w tych przypadkach, gdy uległ niekorzystnym zmianom,
- 6) należy stosować kolorystykę i materiały nawiązujące do tradycyjnych lokalnych rozwiązań, w tym ceramiczne lub tynkowe pokrycie ścian zewnętrznych;
- 7) zakazuje się stosowania okładzin ściennych typu "siding",
- 8) elementy elewacyjne instalacji technicznych należy montować z uwzględnieniem wartości zabytkowych obiektów,
- 9) wszelkie prace budowlane, a także zmiany funkcji obiektów należy opracować zgodnie z przepisami szczególnymi

Wykaz obiektów w ewidencji zabytków

Lp.	Obiekt	Adres	Rejestr Zabytków
BORASZYN			
1.	Historyczny układ ruralistyczny wsi		
2.	Dom mieszkalny	Nr 6	
3.	Dom mieszkalny	Nr 7	
4.	Dom mieszkalny	Nr 8	
	Stodoła	Nr 8	
TARCHALICE			
1.	Historyczny układ ruralistyczny wsi		
2.	Kościół fil., d. Dom Ludowy		
3.	D. cmentarz ewang.	na pn.-wsch. od wsi	
	Dzwonnica		
4.	Dom mieszkalny ze sklepem		
5.	Dom mieszkalny	Nr 4	
6.	Dom mieszkalny	Nr 5	
	Obora	Nr 5	
7.	Dom mieszkalny	Nr 6	
8.	Dom mieszkalno-gospodarczy	Nr 8	

9.	Dom mieszkalny	Nr 14	
10.	Dom mieszkalny	Nr 17	
11.	Dom mieszkalny	Nr 19	
12.	Zespół dwu stodół	Nr 21	
13.	Dom mieszkalny	Nr 23	
14.	Dom mieszkalny	Nr 24	
15.	Dom mieszkalny	Nr 25	
16.	Dom mieszkalny	Nr 27	
17.	Dom mieszkalno-gospodarczy	Nr 29	
18.	Dom mieszkalny, ob. ośrodek kolonijny	Nr 31	
19.	Dom mieszkalny	Nr 45	
20.	Dom mieszkalny	Nr 46	
	Budynek gospodarczy	Nr 46	
21.	Dom mieszkalny	koło nr 49	
22.	Stodoła	Leśnictwo	
WODNICA			
1.	Historyczny układ ruralistyczny wsi		
2.	Dom mieszkalny	Nr 8	

7. Dla wszystkich historycznych cmentarzy i miejsc pocmentarnych obowiązują poniższe wymogi konserwatorskie:

- 1) dla terenów zabytkowych cmentarzy oraz historycznych miejsc pocmentarnych ustala się stanowiska archeologiczne;
- 2) w przypadku cmentarzy użytkowanych, należy zachować ich dotychczasową funkcję;
- 3) cmentarze nie użytkowane należy zachować jako tereny zielone, dopuszcza się ich ogrodzenie w sposób trwały;
- 4) należy zachować i konserwować elementy historycznych układów przestrzennych cmentarzy, w tym historyczne ogrodzenia, bramy, nagrobki, obiekty sztuki sepulkralnej, zieleń;
- 5) mogiły i nagrobki o wartościach zabytkowych zabezpieczyć przed dewastacją i pozostawić na miejscu, ewentualnie tworzyć dla nich lapidaria lub zachować je;
- 6) w przypadku historycznych cmentarzy użytkowanych nowe inwestycje dopuszczalne wyłącznie jako uzupełnienie już istniejącej formy zainwestowania terenu, przy założeniu maksymalnego zachowania i utrwalenia historycznych relacji oraz pod warunkiem, iż nie kolidują one z historycznym charakterem założenia;
- 7) w przypadku poszerzania cmentarza historycznego należy odseparować go ogrodzeniem żywoplotem, bądź aleją od nowego cmentarza;
- 8) wszelkie zamierzenia i działania inwestycyjne należy poprzedzić uzyskaniem wytycznych konserwatorskich zgodnie z przepisami szczególnymi;
- 9) wszelkie działania podejmowane przy zabytkowym obiekcie lub zespole wpisanym do rejestru zabytków należy przeprowadzić zgodnie z przepisami szczególnymi.

Rozdział V. PRZEPISY KOŃCOWE

§ 9. Szczegółowe zasady i warunki scalania i podziału nieruchomości objętych planem miejscowym:

1. Granice terenów powstałych w wyniku scalania i podziału nieruchomości ustala się, z zastrzeżeniem zachowania minimalnej szerokości frontu działki (mierzonej w linii zabudowy) = 3 m;

2. Ustala się minimalne powierzchnie nowo wydzielonych działek, powstałych w wyniku scalania i podziału nieruchomości:

- 1) w zabudowie oznaczonej symbolem MU, MNR, UK, U, ZLU, RM = 1000 m²,

2) w zabudowie oznaczonej symbolem UT, US = 1200 m²,

3. Minimalny kąt nachylenia granic wydzielonych działek w stosunku do pasa drogowego = 80o do 90o,

4. Pod obiekty i urządzenie infrastruktury technicznej oraz w celu wytyczenia dróg, ciągów pieszych oraz miejsc postojowych dopuszcza się na obszarze planu wydzielenie działek o wielkościach i na warunkach wynikających z przepisów odrębnych.

§ 10. Ustala się stawkę procentową służącą naliczeniu opłaty, o której mowa w art.36 ust.4 z dnia 23 marca 2003r. o planowaniu i zagospodarowaniu przestrzennym (tekst jednolity; Dz. U. z 2012 roku, poz. 647; ze zmianami) w wysokości 30%.

§ 11. Wykonanie niniejszej uchwały powierza się Burmistrzowi Gminy Wołów.

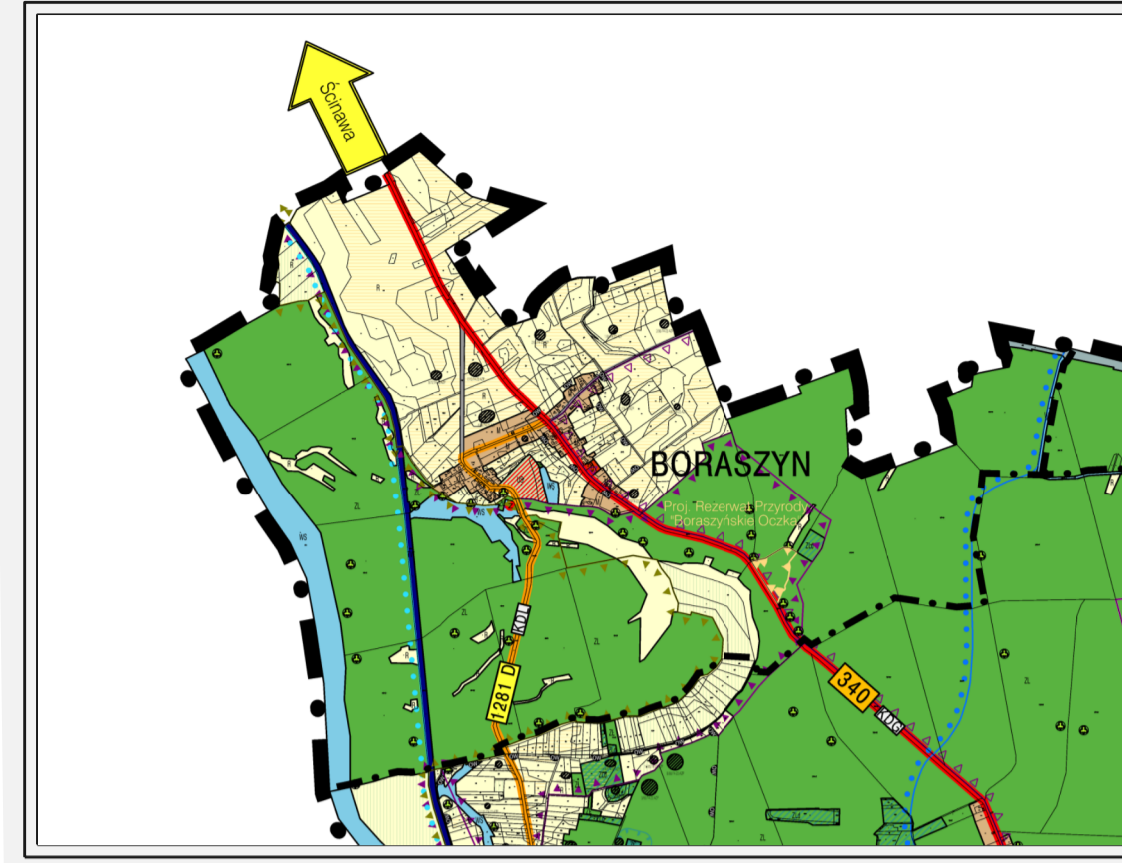
§ 12. Niniejsza uchwała wchodzi w życie po upływie 30 dni od daty ogłoszenia w Dzienniku Urzędowym Województwa Dolnośląskiego.

Przewodniczący Rady
Miejskiej



MIEJSCOWY PLAN ZAGOSPODAROWANIA PRZESTRZENNEGO GMINY WOŁÓW - STREFA V wieś **Boraszyn** skala 1:2000

Załącznik nr 1 do Uchwały
nr XLII/273/2013
Rady Miejskiej w Wołowie
z dnia 15 lutego 2013r.



Wyrys ze SUIKZP miasta i gminy Wołów

LEGENDA:

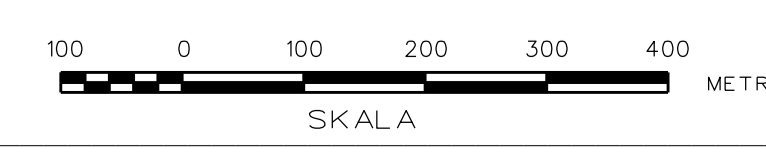
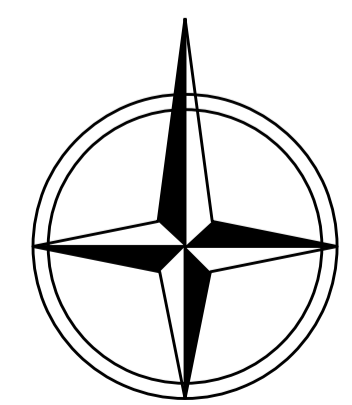
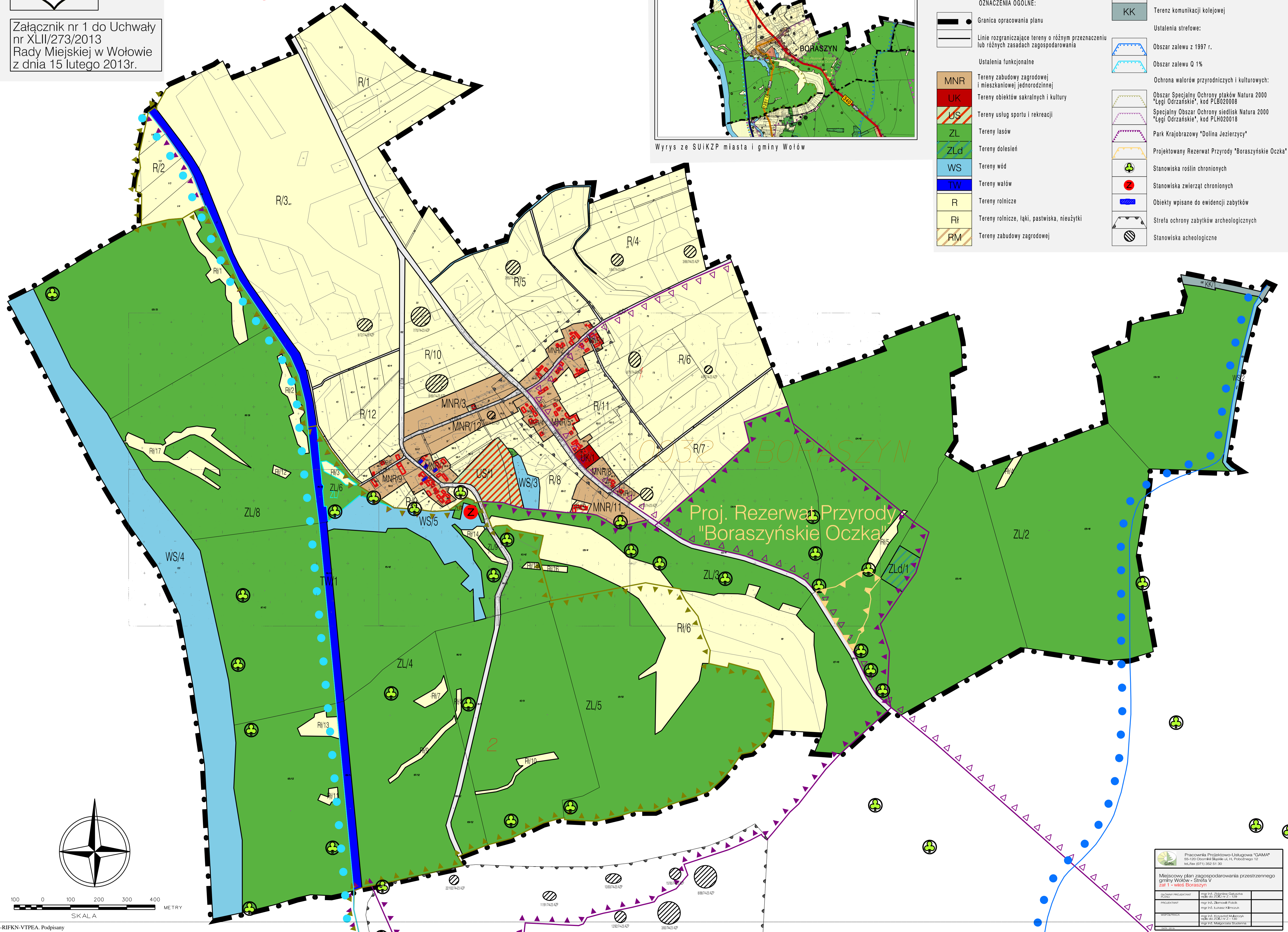
OZNACZENIA OGÓLNE:

- Granica opracowania planu
- Linie rozgraniczające tereny o różnym przeznaczeniu lub różnych zasadach zagospodarowania

Ustalenia funkcjonalne

- MNR Tereny zabudowy zagrodowej i mieszkaniowej jednorodzinnej
- UK Tereny obiektów sakralnych i kultury
- US Tereny usług sportu i rekreacji
- ZL Tereny lasów
- ZLd Tereny doleśń
- WS Tereny wód
- TW Tereny wałów
- R Tereny rolnicze
- Ri Tereny rolnicze, łąki, pastwiska, nieużytki
- RM Tereny zabudowy zagrodowej

- Tereny komunikacji
- KDG Drogi wojewódzkie klasy głównej G
- KDL Drogi klasy lokalnej
- KDD Drogi klasy dojazdowej
- KDPJ Ciągi pieszo - jezdne
- KK Terenz komunikacji kolejowej
- Ustalenia strefowe:
- Obszar zalewu z 1997 r.
- Obszar zalewu Q 1%
- Ochrona walorów przyrodniczych i kulturowych:
- Obszar Specjalny Ochrony ptaków Natura 2000 "Łęgi Odrzańskie", kod PLB020008
- Specjalny Obszar Ochrony siedlisk Natura 2000 "Łęgi Odrzańskie", kod PLH020018
- Park Krajobrazowy "Dolina Jezierzycy"
- Projektowany Rezerwat Przyrody "Boraszyńskie Oczka"
- Stanowiska roślin chronionych
- Stanowiska zwierząt chronionych
- Obiekty wpisane do ewidencji zabytków
- Strefa ochrony zabytków archeologicznych
- Stanowiska archeologiczne



Pracownia Projektowo-Usługowa "GAMA"	
52-100 Długości Szoski ul. Piłsudskiego 12	
tel/fax (071) 382 51 30	
Miejscowy plan zagospodarowania przestrzennego gminy Wołów - Strefa V	
Załącznik nr 1 - wieś Boraszyn	
PROJEKTANT	mgr inż. Zdzisław Kozłowski
PROJEKTANT	mgr inż. Łukasz Kłopotka
PROJEKTANT	mgr inż. Szymon Mielon
PROJEKTANT	mgr inż. Marcin Szymura

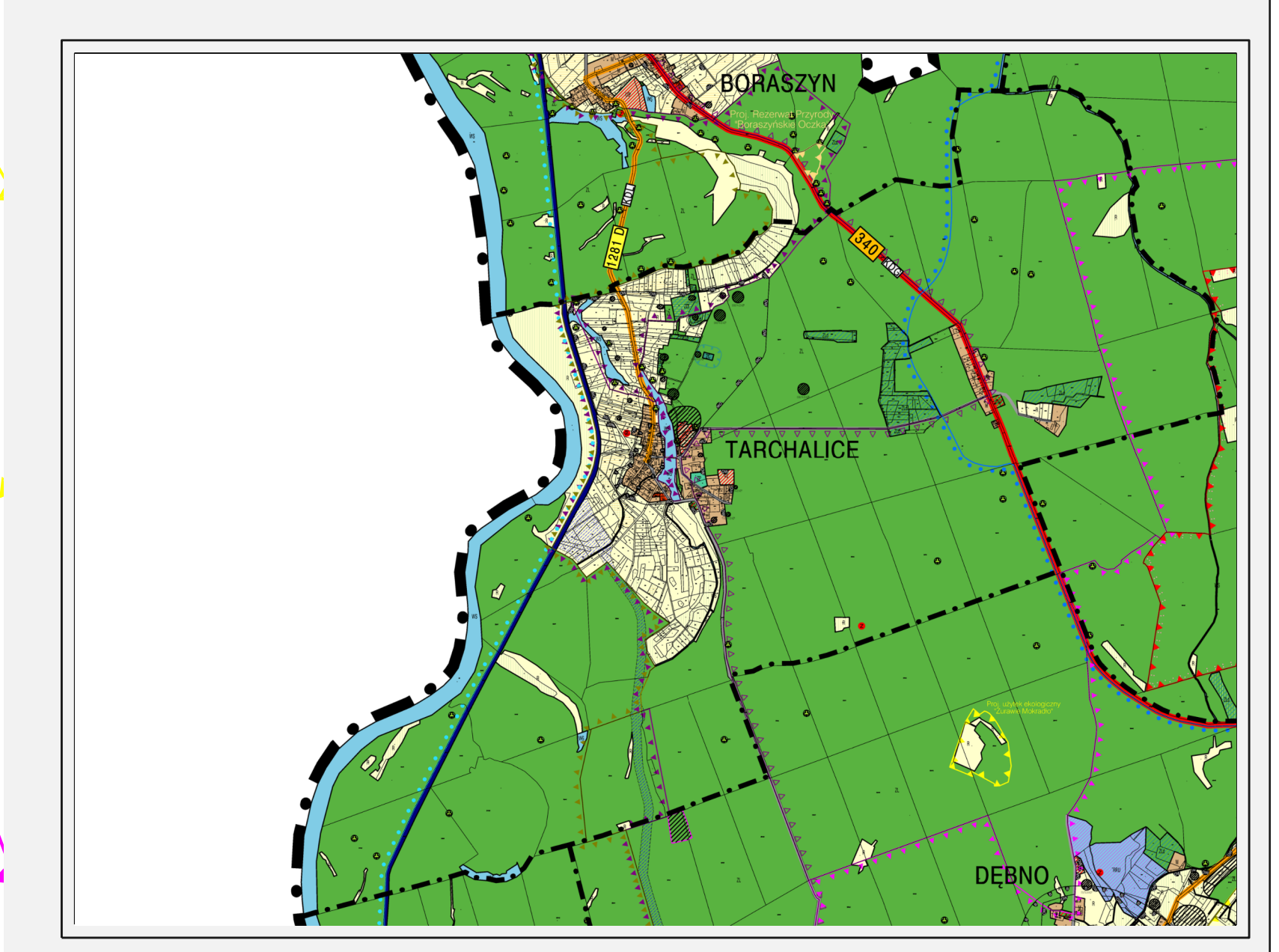
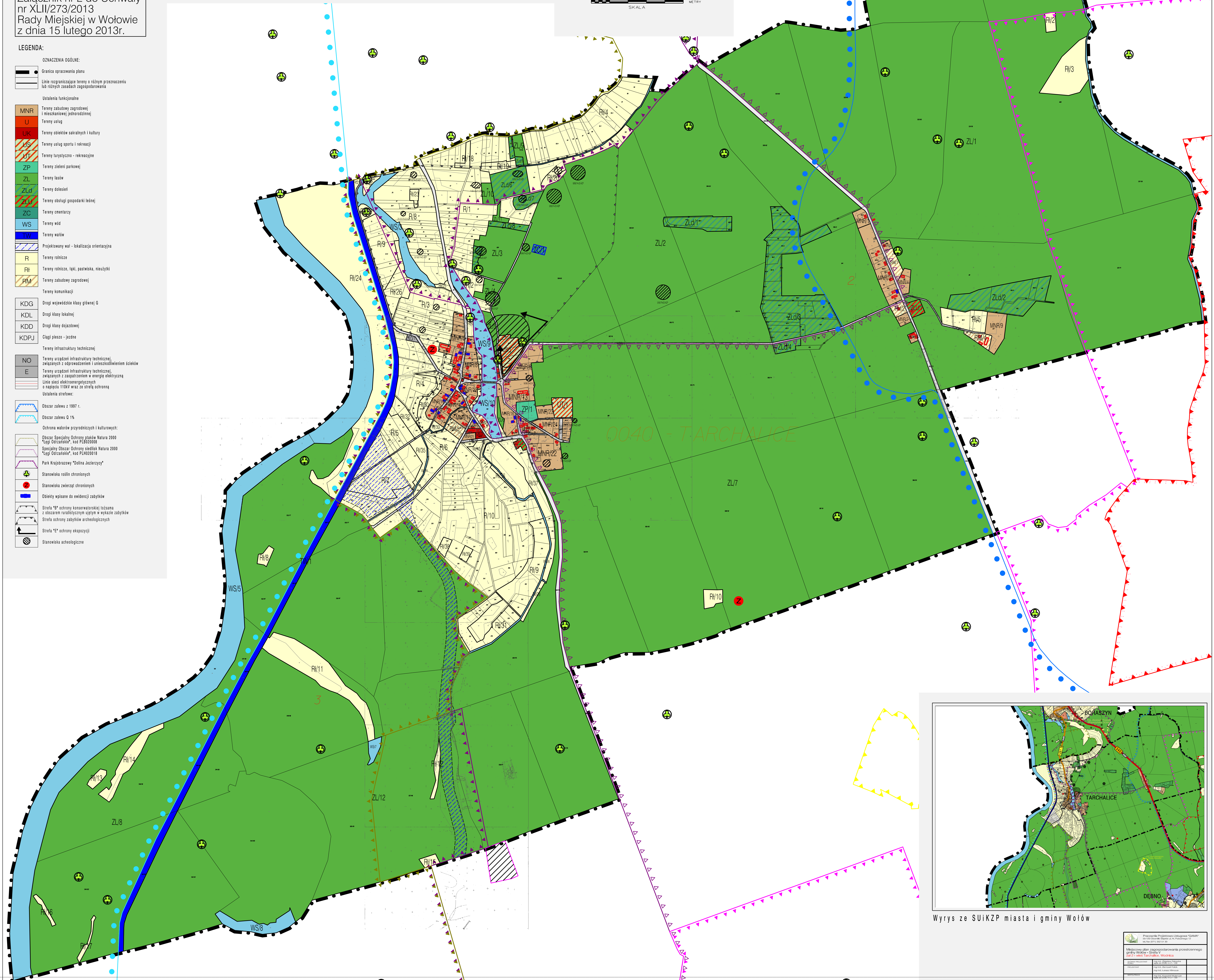
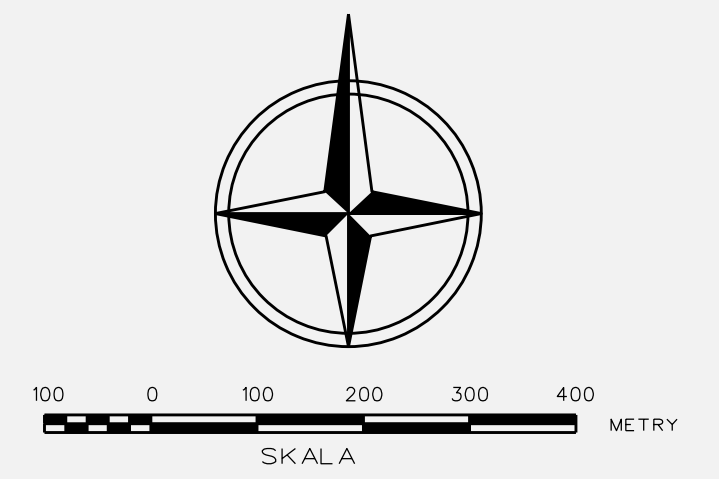


MIEJSCOWY PLAN ZAGOSPODAROWANIA PRZESTRZENNEGO GMINY WOŁÓW - STREFA V wieś Tarchalice, Wodnica skala 1:2000

Załącznik nr 2 do Uchwały
nr XLII/273/2013
Rady Miejskiej w Wołowie
z dnia 15 lutego 2013r.

LEGENDA:

- OZNACZENIA OGÓLNE:**
- Granica opracowania planu
 - Linia rozgraniczająca tereny o różnym przeznaczeniu lub różnych zasadach zagospodarowania
- Ustalenia funkcjonalne**
- MNR Tereny zabudowy zagrodowej i mieszkalnej (jednostanowej)
 - U Tereny usług
 - UK Tereny obiektów sakralnych i kultury
 - US Tereny usług sportu i rekreacji
 - UR Tereny turystyczne - rekreacyjne
 - ZP Tereny zieleni parkowej
 - ZL Tereny lasów
 - ZLd Tereny doleśnisk
 - ZLd1 Tereny obsługi gospodarki leśnej
 - ZC Tereny cmentarzy
 - WS Tereny wód
 - WWS Tereny wałów
 - Projektowany wał - lokalizacja orientacyjna
 - R Tereny rolnicze
 - RI Tereny rolnicze, łąki, pastwiska, nieżyłki
 - RM Tereny zabudowy zagrodowej
 - Tereny komunikacji
 - KDG Drogi wojewódzkie klasy głównej G
 - KDL Drogi klasy lokalnej
 - KDD Drogi klasy dojazdowej
 - KDPJ Ciągi pieszo - jezdne
 - Tereny infrastruktury technicznej
 - NO Tereny urządzeń infrastruktury technicznej, związanych z doprowadzeniem i rozdzielaniem ścieków
 - E Tereny urządzeń infrastruktury technicznej, związanych z zapasowaniem w energię elektryczną
 - Linie sieci elektroenergetycznych o napięciu 110kV wraz ze stacją ochronną
- Ustalenia strukturalne:**
- Obszar zalewu z 1987 r.
 - Obszar zalewu G 1%
- Ochrona walorów przyrodniczych i kulturowych:**
- Obszar Specjalny Ochrony przyrody Natura 2000 "Łęgi Odrzańskie", kod PL060008
 - Specjalny Obszar Ochrony przyrody Natura 2000 "Łęgi Odrzańskie", kod PL060014
 - Park Krajoznawczy "Dolina Jaszczycy"
 - Stanowiska roślin chronionych
 - Stanowiska zwierząt chronionych
 - Obiekty wpisane do ewidencji zabytków
 - Strefa "E" ochrony konserwatorskiej (obszar z obszarem turystycznym objętym w wykazie zabytków)
 - Strefa ochrony zabytków archeologicznych
 - Strefa "E" ochrony ekspozycji
 - Stanowiska archeologiczne



Wyrys ze SuikZP miasta i gminy Wołów

Projektant: [nazwa]	
Miejscowy plan zagospodarowania przestrzennego	
gminy Wołów - Strefa V	
wieś Tarchalice, Wodnica	
Skala:	1:2000
Wzrost:	[wartość]
Wzrost:	[wartość]
Wzrost:	[wartość]
Wzrost:	[wartość]

Załącznik Nr 3 do Uchwały Nr XLII/273/2013
Rady Miejskiej w Wołowie
z dnia 15 lutego 2013 r.

**WYKAZ NIEUWZGLĘDNIONYCH UWAGZGŁOSZONYCH NA PODSTAWIE ART. 17 PKT 14
USTAWY Z DNIA 27 MARCA 2003 R. O PLANOWANIU I ZAGOSPODAROWANIU
PRZESTRZENNYM DO WYŁOŻONEGO DO PUBLICZNEGO WGLĄDU PROJEKTU
MIEJSCOWEGO PLANU ZAGOSPODAROWANIA PRZESTRZENNEGO ZESPOŁU WSI:
BORASZYN, TARCHALICE, WODNICA – GMINA WOŁÓW – STREFA V**

Lp.	Data wpływu, uwagi	Nazwisko i imię, nazwa jednostki organizacyjnej i adres zgłaszającego uwagi	Treść uwagi	Oznaczenie nieruchomości, której dotyczy uwaga	Ustalenia projektu planu dla nieruchomości, której dotyczy uwaga	Rozstrzygnięcie wójta w sprawie rozpatrzenia uwagi		Uwagi
						uwaga uwzględniona	uwaga nieuwzględniona	
1	2	3	4	5	6	7	8	9
1.	13.06.2012	Grzegorz Korzeniowski i Tarchalice 7 56-100 Wołów	zmiana funkcji z ZL na MNR	Tarchalice - Wodnica dz. nr 180	ZL,Rł	częściowo uwzględniona	---	bez terenów które w ewidencji gruntów figurują jako Ls
2.	11.07.2012	Dariusz Gała Tarchalice 34 56-100 Wołów	zmiana funkcji z R na UT	Tarchalice dz. nr 151/2 141 135 129	US Rł	---	uwaga nieuwzględniona	na działce 151/2 US

Przewodniczący Rady
Miejskiej

Załącznik Nr 4 do Uchwały Nr XLII/273/2013
Rady Miejskiej w Wołowie
z dnia 15 lutego 2013 r.

**ROZSTRZYGNIĘCIE O SPOSOBIE REALIZACJI, ZAPISANYCH W PLANIE, INWESTYCJI
W ZAKRESIE INFRASTRUKTURY TECHNICZNEJ NALEŻĄCEJ DO ZADAŃ WŁASNYCH GMINY
ORAZ ZASADACH ICH FINANSOWANIA**

Na podstawie art. 20 ust.1 ustawy o planowaniu i zagospodarowaniu przestrzennym (tekst jednolity; Dz. U. z 2012 roku, poz. 647; ze zmianami) Rada Miejska w Wołowie rozstrzyga, co następuje:

1. W związku z uchwaleniem Miejscowego Planu Zagospodarowania Przestrzennego zespołu wsi: Boraszyn, Tarchalice, Wodnica – Gmina Wołów – Strefa V inwestycjami stanowiącymi zadanie własne gminy będzie: rozbudowa i modernizacja układu komunikacyjnego w zakresie gminnych dróg publicznych oraz realizacja innych celów publicznych określonych w w/w planie, o których mowa w prognozie skutków finansowych uchwalenia Miejscowego Planu Zagospodarowania Przestrzennego zespołu wsi: Boraszyn, Tarchalice, Wodnica – Gmina Wołów – Strefa V.

2. Zadania inwestycyjne, o których mowa powyżej, finansowane będą zgodnie z zasadami i zapisami określonymi w wieloletnich planach inwestycyjnych i finansowych gminy Wołów, wieloletnich planach rozwoju i modernizacji infrastruktury technicznej gminy Wołów.

Przewodniczący Rady
Miejskiej

Uzasadnienie

Na podstawie § 10, ust. 19 Rozporządzenia Ministra Infrastruktury w sprawie wymaganego zakresu projektu miejscowego planu zagospodarowania przestrzennego (Dz. U. nr 130, poz. 1385 z 2004 roku) oraz w związku z art. 43 ustawy z dnia 3 października 2008 r. o udostępnianiu informacji o środowisku i jego ochronie, udziale społeczeństwa w ochronie środowiska oraz o ocenach oddziaływania na środowisko (Dz. U. nr 199 poz. 1227) Rada Miejska w Wołowie stwierdza, co następuje:

1. Ustalenia zawarte w projekcie Miejscowego Planu Zagospodarowania Przestrzennego zespołu wsi: Boraszyn, Tarchalice, Wodnica – Gmina Wołów – Strefa V są zgodne z ustaleniami Studium uwarunkowań i kierunków zagospodarowania przestrzennego miasta i gminy Wołów, wnioskami do planu złożonymi przez osoby prywatne i instytucje oraz polityką przestrzenną gminy. W trakcie prac nad projektem planu rozważono różne warianty rozwiązań funkcjonalno- przestrzennych. Przyjęte ustalenia planu zapewniają zachowanie ładu przestrzennego i wymogów wynikających z potrzeb ochrony środowiska przyrodniczego, prawidłowego gospodarowania zasobami przyrody oraz ochrony gruntów rolnych i leśnych.

2. Ustalenia zawarte w prognozie oddziaływania na środowisko zostały wzięte pod uwagę i uwzględnione w projekcie miejscowego planu zagospodarowania przestrzennego. Regionalny Dyrektor Ochrony Środowiska we Wrocławiu oraz Państwowy Powiatowy Inspektor Sanitarny, zaopiniowały pozytywnie projekt planu.

3. Burmistrz Gminy Wołów zapewnił możliwość udziału społeczeństwa w postępowaniu w sprawie strategicznej oceny na środowisko, poprzez ogłoszenie prasowe, obwieszczenia na tablicach ogłoszeń oraz publikację w Biuletynie Informacji Publicznej zawiadomienia o wyłożeniu do publicznego wglądu projektu zmiany miejscowego planu wraz z prognozą oddziaływania na środowisko i ustalił termin składania uwag do planu i prognozy. W wyznaczonym terminie do Burmistrza Gminy Wołów wpłynęły uwagi do planu, a nie wpłynęły uwagi do prognozy. Burmistrz rozstrzygnął o sposobie rozpatrzenia uwag.

4. W związku z zakończeniem procedury opracowania miejscowego planu zagospodarowania przestrzennego wraz z towarzyszącym mu przeprowadzeniem strategicznej oceny oddziaływania w/w planu na środowisko uchwałą kieruje się do podjęcia.

Przewodniczący Rady
Miejskiej